



© Foto: Ulrica Hamsch

**STRATEGISK PLAN**  
för  
**ÄLVSBYNS KOMMUN**  
**Norrbottens Pärla**  
**2014 – 2016**

**Kommunfullmäktiges beslut 28 oktober 2013, § 71.**

Dokumenttyp Plan	Dokumentnamn Strategisk plan	Fastställt/upprättad 2013-10-28, KF§ 71	Beslutsinstans Kommunfullmäktige	Giltighetstid 2014-01-10 –2014-12-31
Dokumentansvarig Kommunchef	Version 5.3	Senast reviderad 2013-10-28	Dokumentinformation Dnr 266/13-003	Detta dokument gäller för Politik, anställda, medborgare

<b>Inledning</b>	1
<b>Omvärldsanalys</b>	
Samhällsekonomin och kommunerna	2
Lokala förutsättningar	5
Befolkning	7
<b>Kommungemensam styrning</b>	
Vision	8
Styrdokument	8
Långsiktiga kommunprogram/planer	8
Kommungemensamt styrkort	9
Mål för Tillväxt/Samhällsutveckling	10
Mål för Medborgare/Kund	11
Mål för Medarbetare	12
Mål för Ekonomi	14
Verksamhetsutveckling	16
Serviceförklaringar	18
Organisationsskiss	19
Inriktning och uppdrag	20
Politisk verksamhet	21
Revision	22
Överförmyndare	23
Kommunövergripande verksamhet	24
Bemanningsenheten	27
Kostverksamhet	28
Fritids- och kulturverksamhet	29
Miljö-, bygg- och räddningsverksamhet	30
Näringslivsverksamhet	31
Äldreomsorg, särskilt boende och korttidsboende	32
Äldreomsorg, hemtjänst och dagverksamhet	34
Omsorg om funktionshindrade, övriga insatser	36
Omsorgen om funktionshindrade, personlig assistans	38
Arbete och integration	39
Boende för ensamkommande flyktingbarn	40
Barn och familjeenheten	41
Förskolan	42
Grundskolan och särskolan	43
Gymnasieskolan, vuxenutbildning, särskild utbildn. för vuxna	44
Fastighetsverksamhet	45
Gatu-, va- och renhållningsverksamhet	46
Ekonomisk översikt	47
Driftsbudget	51
Resultatbudget	52
Balansbudget	53
Finansbudget	54
Investeringsbudget	55

## Inledning

Den strategiska planeringen för Älvsbyn kommun omfattar en rullande fyraårsperiod. Kommunfullmäktige antar i juni den strategiska planen som omfattar mål och resurser samt planeringsförutsättningar till kommunstyrelsen och dess verksamhetsområden. Den strategiska planen innehåller nedanstående delar som tillsammans utgör fullmäktiges styrning av kommunstyrelsen och de kommunala bolagen.

1. Vision för Älvsbyns kommun
2. Kommungemensamma visioner och mål i perspektiven
  - Medborgare/Kund
  - Tillväxt/Utveckling
  - Medarbetare
  - Ekonomi

Målen mäts sedan med hjälp av målindikatorer/nyckeltal.

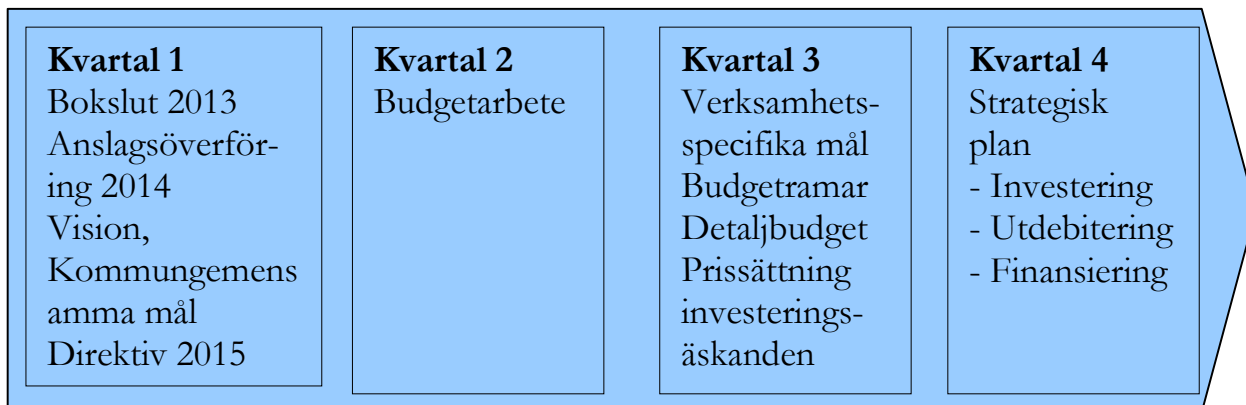
3. Kommungemensamma serviceförklaringar
4. Verksamhetsutveckling
5. Inriktning och uppdrag till verksamheterna
6. Ekonomisk ram per verksamhet för drift respektive investeringar, utdebitering, resultat-, finansierings- och balansbudget för tre år

Med utgångspunkt från den strategiska planen fastställer kommunstyrelsen internbudget. Budgetberedningen lägger förslag till mål för de 19 verksamhetsområdena. Kommunfullmäktige fastställer målen med målindikatorer för att mäta måluppfyllelsen.

På basis av ovanstående upprättar förvaltningen verksamhetsplaner för de olika verksamhetsområdena. Verksamhetsplanerna fastställs av kommunchefen. Ett övergripande verksamhetsdirektiv upprättas som återrapporteras till kommunstyrelsen för att tydliggöra hur tjänstemannaorganisationen avser att uppnå fullmäktiges uppdrag. Detta sker i december.

Uppföljning sker enligt den av kommunstyrelsen årligen fastställda uppföljningsplanen. Den strategiska planen och verksamhetsplanerna följs upp löpande under året i delårsrapporter samt vid årets slut i årsredovisningen.

Planeringsprocessen framgår av nedanstående bild.





## Omvärldsanalys

Omvärldsanalysen speglar hur yttre omständigheter påverkar eller kan komma att påverka Älvsbyns kommun. Exempel på faktorer som påverkar kommunen är utvecklingen i samhälls-ekonomi och statliga beslut, demografiska förändringar, förändringar i näringslivet och sysselsättningen, inflations- och löneutvecklingen samt ränteläget.

## Samhällsekonomin och kommunerna

### Världsekonomin

Det går tungt för världsekonomin och under fjärde kvartalet i fjol gick det extra trögt. I stora delar av Europa backade BNP och i USA skedde en påtaglig inbromsning. Bakgrunden till den svaga utvecklingen är den förnyade oro kring skuldproblemen i euroområdet som tidigare under året hade blossat upp. Framtidsutsikterna har sedan dess ljusnat något och tilltron till att eurokrisen ska kunna lösas under ordnade former har ökat. Trots fortsatt omfattande konjunkturella och strukturella problem har riskviljan på de finansiella marknaderna ökat med stigande aktiekurser som följd. Ränteskillnaderna mellan olika länder har minskat samtidigt som företag och hushåll uttalar sig mer hoppfullt om framtiden. Dessa och liknande positiva tendenser kan märkas på flera håll i världen. Utmaningarna på det globala planet kommer trots det att vara omfattande framöver. Återkommande oro och nya bakslag i den internationella konjunkturen ska inte uteslutas. Därför räknar man med att den internationella tillväxten sammantaget blir fortsatt låg i år. Nästa år ser förutsättningarna något ljusare ut, men även 2014 blir ett år med låg eller i bästa fall måttlig tillväxt i stora delar av Europa.

I fjol föll BNP i euroområdet med en halv procent. Sedan dess har förtroendeindikatorerna visserligen pekat uppåt, men framtidsutsikterna ser ganska mörka ut. Speciellt för länderna i Sydeuropa som brottas med trasiga banker och betydande hål i statskassan. I Nordeuropa och inte minst då i Tyskland ser förutsättningarna ljusare ut, men också dessa mer ”skötsamma” länder kommer även fortsättningsvis att tyngas av skuldproblemen i Sydeuropa. För euroområdet som helhet beräknas BNP backa ytterligare något 2013 för att sedan öka med lite drygt 1 procent 2014. Tillväxten 2012 var ytterligt svag inte bara i euroområdet utan också på många andra håll i Europa. Viktiga svenska exportmarknader som Danmark, Finland och Storbritannien har drabbats av vikande ekonomisk aktivitet. I Storbritannien kompliceras situationen fortsättningsvis av betydande statliga budgetunderskott. Saneringen av statens finanser bedöms ta tid och kommer därför att begränsa den ekonomiska tillväxten under åtskilliga år framöver. I Finland är det istället hushållen som har problem, de finska hushållens utgifter överstiger i nuläget deras inkomster. Denna obalans kommer med nödvändighet att begränsa konsumtionens tillväxt och därmed fortsatt hämma aktiviteten i finsk ekonomi. Ett land i vår omedelbara närhet som inte berörs av sådana problem är Norge. Såväl hushållens som statens finanser är robusta och tillväxten för Fastlandsnorge beräknas fortsatt ligga kring 3 procent.

Till skillnad från i Europa sker i USA en tydlig återhämtning i ekonomin. Även om inte tillväxten är speciellt hög, runt 2 procent, så sker betydande förbättringar på arbetsmarknaden. Sysselsättningen ökar och arbetslösheten har sjunkit från 10 till under 8 procent. Det ”finanspoliska stupet” har undvikits men finanspolitiken ger en inte oväsentlig åtstramning av ekonomin. Samtidigt fortsätter penningpolitiken att vara starkt expansiv. Även om förväntningarna på den närmaste framtiden är tämligen splittrade förefaller tendensen vara att framtidstron bland amerikanska företagare gradvis stärks. Förutsättningarna för de amerikanska hushållen ser idag bättre ut än tidigare. Utvecklingen på arbetsmarknaden går i rätt riktning, och den stabilisering





som skett på bostadsmarknaden är viktig. Mot denna bakgrund utgår vi från att den amerikanska ekonomin kan fortsätta växa i en takt av 2 procent i år och något snabbare nästa år.

En annan betydelsefull ekonomi där tecknen pekar i positiv riktning är Japan. Framöver stimuleras Japans ekonomi påtagligt av en mycket expansiv finans- och penningpolitik. Den politiska kursändringen har medfört en kraftig försvagning av den japanska yenen vilket bidrar till att ytterligare stärka efterfrågan. Japans BNP kommer därför, med japanska mått mätt, att växa starkt USA både i år och nästa år. Den mycket svaga utvecklingen i Europa och den måttliga tillväxten i innebar att tillväxtländernas tillväxt begränsades 2012. Bedömare räknar med att denna svacka blir relativt kortvarig. I länder som Indien och Brasilien återgår tillväxten till 6 respektive 4 procent 2013. I Kina fortsätter BNP att växa med 8–8½ procent, vilket visserligen är svagare än tidigare under 2000-talet, men det ger ändå ett betydande efterfrågetillskott till omvärlden.

De låga räntorna bedöms gradvis stiga framöver. För svenskt vidkommande räknar man med att Riksbanken ligger kvar med en styrränta på 1 procent under hela 2013. Först i mitten av nästa år beräknas styrräntan höjas till 1,25 procent och sedan med ytterligare en kvarts procent i slutet av året. Den svenska kronan har under året stärkts ytterligare. Sveriges jämförelsevis goda tillväxtutsikter talar dock för att kronan kommer förbli stark också framöver.

### **Sveriges ekonomi**

Samtidigt med att tillväxten i omvärlden försvagades under slutet 2012 avstannade också tillväxten i svensk ekonomi. Förloppet påminner om utvecklingen ett år tidigare, det vill säga fjärde kvartalet 2011, då BNP föll med nästan 1 procent. Då liksom nu förde oron i omvärlden med sig ett fall i svensk export. Men den gången backade även övriga delar av ekonomin. Nu begränsades tillbakagången till export och industrisektorn. Samtidigt som produktionen föll i industrin ökade den i övriga delar av ekonomin. Ökningar och minskningar tog ut varandra och totalt sett blev produktionen i Sverige oförändrad. Utvecklingen blev betydligt bättre än någon vågade hoppas på när rapporteringen om ”varselvågen” var som intensivast. Övertygelsen var stor att neddragningarna inom industrin skulle sprida sig till andra branscher och att detta bara var början. Nu, med facit i hand, kan vi se att sysselsättningen i Sverige har fortsatt stiga. Det blev inte den försvagning av arbetsmarknaden som förutsågs. Glädjande är också att industrins framtidsförväntningar under senare tid påtagligt har förbättrats. Även om mycket idag ser bättre ut än för ett halvår sedan innebär inte detta att allt är frid och fröjd.

Den svaga utvecklingen i omvärlden fortsätter att begränsa svensk export och möjligheterna för svensk industri att växa. Förra året växte exporten med knappt 1 procent. Samma förändring förutspås i år. Den svaga internationella konjunkturen tillsammans med en fortsatt stark krona innebär att tillväxten inte blir starkare än så. Nästa år blir det något bättre fart, men exporttillväxten bör även detta år ändå betecknas som låg. Exporten ger därmed ett ganska begränsat bidrag till den svenska ekonomins tillväxt i år och nästa år. För arbetsmarknaden är bidraget snarast negativt beroende på att sysselsättningsutvecklingen inom industrin bedöms bli fortsatt nedåtriktad. Utvecklingen i omvärlden underlättar därför inte möjligheterna för svensk ekonomi att återhämta sig och återgå till konjunkturell balans.

Hade det nu varit så illa att den svenska statens affärer visat betydande underskott, statsskulden galopperat samtidigt som svenska hushåll och företag visat liknande hål i sina räkenskaper så hade läget förstås sett närmast hopplöst ut. Men nu är det inte så. Tvärtom är de offentliga finanserna i relativt god ordning, statsskulden låg, samtidigt som hushåll och företag visar betydande överskott i sina respektive finansiella sparanden. Därmed finns utrymme för en ökad inhemsk efterfrågan som kan kompensera för att tillväxten i omvärlden inte är den bästa.



Tillväxtutsikterna för åren 2015–2016 se något ljusnare ut. Den internationella utvecklingen förblir dock splittrad. Sammantaget sker en viss återhämtning, men i flera skuldtyngda länder förblir resursutnyttjandet fortsatt lågt med hög arbetslöshet som följd. För andra ekonomier, som till exempel den svenska, är återhämtningen mer tydlig med relativt höga tillväxttal och en arbetslöshet som viker. Den sammantaget måttliga tillväxten i omvärlden innebär att återhämtningen på hemmaplan fördröjs. I vanliga fall brukar efterfrågan i omvärlden och exporten lyfta den svenska ekonomin ur lågkonjunktur, men denna gång är förutsättningarna för en sådan utveckling betydligt sämre. Nettot av export och import beräknas därmed ge ett i huvudsak negativt bidrag till Sveriges BNP-tillväxt framöver. I en period av konjunkturell återhämtning brukar annars exportnettot för svensk del vara positivt.

### **Kommunernas ekonomi**

Ett överskott med 14 miljarder kronor 2012 innebar ett rekordresultat för kommunerna. Resultatnivån beror till stor del på tillfälliga intäkter från återbetalade AFA-premier och ger inte en rättvisande bild av det ekonomiska läget som råder i de flesta kommuner. Kommunerna står de kommande åren inför utmaningar som ökade investeringar och kraftigt ökade behov från befolkningsförändringar och ambitionshöjningar. Detta innebär att kostnaderna för kommunala tjänster kommer att öka betydligt snabbare än tidigare. Intäkterna från skatteunderlagets tillväxt räcker inte till. Det kommer att behövas ökade statsbidrag och skattehöjningar för att finansiera kommunernas verksamheter framöver.

Kommunernas verksamheter finansieras i huvudsak med skatteintäkter, dessa står för mer än två tredjedelar av kommunernas totala intäkter. Skatteintäkterna har i genomsnitt växt med knappt 4 procent per år under senaste tioårsperioden. Om man rensar för pris- och löneökningar för kommunal verksamhet har skatteunderlaget växt med knappt 1 procent per år. Den genomsnittliga skattesatsen har i stort sett varit oförändrad i kommunerna, exklusive skatteväxlingar med landstingen vid förändrat huvudmannskap.

Kommunernas kostnader har ökat med drygt 4 procent per år under den senaste tioårsperioden. Framst ökar kostnaderna i takt med pris- och löneökningar, till störst del löneökningar eftersom nära 70 procent av kommunernas kostnader direkt eller indirekt består av personalkostnader. Utöver prisökningar ökar kommunernas kostnader även till följd av ökade behov, efterfrågan, ambitionsnivå eller utökade uppdrag. I genomsnitt ökade kostnaderna, utöver pris- och löneökningar, med 1 procent per år under 2003–2012. Hälften av kostnadsökningen förklarades av ökade demografiska behov, det vill säga större befolkning och förändringar i befolkningens sammansättning. En annan förklaring är ett ökat nyttjande av kommunala tjänster.

De senaste åren har stora årskullar anställda i kommunerna med betydande intjänande i det gamla pensionsavtalet gått i pension. Kostnaden för pensionsutbetalningar har därför ökat kraftigt och fortsätter att göra så i ytterligare några år. Utbetalningarna belastar den kommunala ekonomin utöver dagens intjänande av tjänstepensioner. Utbetalningarna på den gamla pensionsskulden har ökat från 6 miljarder kronor till 10,5 miljarder under den senaste tioårsperioden, vilket motsvarar en ökning av kommunalskatten med 15 öre. Pensionskostnaden för den gamla pensionsskulden motsvarar idag 56 öre på skatten.

Det ekonomiska läget för kommunerna framöver ser ansträngt ut trots en relativt god utveckling av skatteintäkterna. På kort sikt har kommunerna att hantera kraftigt ökande investeringsbehov, besparingar i gymnasieskolan och nya föreskrifter från Socialstyrelsen för personer med demenssjukdom. På lite längre sikt ökar behoven från demografiska förändringar kraftigt. Just nu ökar behoven mest inom förskola, grundskola och äldreomsorg, medan gymnasieskolan har minskande elevkullar. Om några år pekar alla kurvor uppåt, vilket kommer att sätta ytterligare press på den kommunala ekonomin.



Investeringsstakten har ökat i kommunerna. Under perioden 2013–2015 räknar kommunerna med att investera upp emot 140 miljarder kronor totalt bland annat i nya skolor, äldreboenden och infrastruktur, som vägar och vatten och avloppsnäten. I takt med att investeringsnivån blir högre ökar också kommunernas behov av upplåning. Detta påverkar i sin tur finansnettot negativt och minskar möjligheterna till att behålla innevarande kvalitet och volym.

Den demografiska sammansättningen av befolkningen har inneburit ökade behov för kommunerna med i genomsnitt 0,5 procent per år under 2000-talet. Enligt SCB:s befolkningsprognos, från april 2012, kommer de behovskrävande åldersgrupperna att öka väsentligt åren framöver. Ett ökat antal äldre samt fler barn i såväl förskola som grundskola innebär att behoven till följd av demografiska förändringar kommer att öka med 1 procent per år från och med 2015. De demografiska förändringarna som till exempel fler eller färre barn i skolverksamheterna och fler äldre ställer krav på kommunerna att anpassa resurserna i takt med detta. För att rymma de kostnadsökningar som väntar inom äldre omsorg, barnomsorg och grundskola krävs anpassning av kostnaderna inom till exempel gymnasieskolan, där behoven under några år nu har minskat kraftigt. Från 2015 vänder behovsutvecklingen även inom gymnasieskolan.

Minskade statsbidrag gör att budget 2014 för många kommuner kommer innehåller besparingar för att undvika underskott. Tillväxten i skatteunderlaget och minskade statsbidrag gör att resultatet faller. Dessutom tar de demografiskt betingade behoven rejäl fart omkring åren 2015–2016. Antalet barn i grundskoleålder ökar då kraftigt liksom antalet över 75 år. God ekonomisk hushållning utgör grunden för att kunna möta denna utveckling. För enskilda kommuner kan dock resultatet behöva vara högre än 2 procent för att motsvara kravet för god ekonomisk hushållning.

## Lokala förutsättningar

### Näringsliv och sysselsättning

Näringslivsklimatet i Älvsbyn förbättrades under den senast redovisade mätningen för år 2012. Enligt Svenskt Näringslivs mätning hamnar Älvsbyn på 117:e plats i Sverige. Det innebär en förbättring med 68 platser jämfört med mätningen år 2011. Älvsbyn har under året utvecklats bäst i Norrbotten och en 5:e plats i Norrland. Ett gott företagsklimat är en förutsättning för tillväxt och en god indikator på att kommunen och näringslivet drar åt samma håll.

Älvsbyn ligger i topp enligt företagarnas rapport ”Sveriges mest jämställda företagarkommun”. När det gäller nyföretagande är Älvsbyn bland de främsta i länet.

Älvsbyns kommun har totalt 796 aktiva företag. Älvsbyhus och Polarbröd är länets största privatägda företag och naturligtvis ”rygggraden” i kommunens företagande tillsammans med Provplats Vidsel, RFN. Många företag som startat under de senaste åren har nu uppnått en position där det finns möjlighet till expansion. Här finns en potential till framtida arbetstillfällen i många olika branscher. 48 nya företag har registrerats från september 2011 – september 2012. Tjänstesektorn utvecklas allt mer och står för 58 % av de nystartade företagen.

En godsterminal för järnvägstransporter är under etablering för att säkerställa de befintliga företagens konkurrenskraft samt för att locka nya etableringar. Inom gruvnäringarna finns många nya prospekteringar, ex. Boliden som bedriver provborrningar i Laverområdet.

Inom besöksnäringen har Älvsbyn utvecklats mest av kommunerna i Norrbotten. Gästnätterna har ökat med 25 % samtidigt som Norrbotten i sin helhet har ökat med 3 %. De infrastrukturrella satsningarna inom Storforsenområdet har medfört att området/kommunen har en ökad



attraktionskraft och antalet besökare har därigenom ökat. Filmbolagens placering av Älvsbyns kommun som inspelningsort stärker attraktionen men även besöksnäringen med gästnätter.

Testverksamheterna växer inom Älvsbyn och de genererar dessutom ett ökat antal gästnätter till besöksnäringen.

## Bostadsmarknad

I det kommunala bostadsbolaget, Älvsbyns Fastigheter AB finns det totalt 453 lägenheter. Vid årsskiftet 2011/2012 hade Älvsbyns Fastigheter AB 5 lägenheter lediga. Under 2012 har vakansgraden legat på i snitt 1,6 %. I kommunen finns det ytterligare ett antal stora fastighetsägare.

Kommunen har ingen bostadsförmedling, men bedömningen är att de flesta som är i behov av bostad erbjuds lägenhet tämligen omgående. Det finns för närvarande ingen brist på bostäder som helhet, vare sig i det kommunala eller privata beståndet, men det är en tydlig ökning av efterfrågan på centralt belägna lägenheter med hiss. Inom en 5-årsperiod bör fler centralt belägna bostäder tillskapas för äldre eftersom trenden är att fler och fler äldre vill flytta till tätorten och då vill man ha god tillgång till service. Där har en ny detaljplan tagits fram för ”Lekenområdet” .

Kommunens framtida bostadsbyggande är beroende av befolkningsutvecklingen i kombination med förändringar i hushållsbildningen samt efterfrågan på lägenheter och tomter. En planerad gruvetablering i de västra delarna i kommunen förväntas påverka behovet av nybyggnationer. För närvarande pågår ett arbete med att ta fram detaljplaner för 3 nya bostasområden.

## Lokalmarknad

Tillgången på lediga lokaler utöver kontor är i det närmaste obefintlig i det kommunala beståndet. Det finns butiks- och kontorslokaler för etablering av näringsverksamheter, främst i centrala delar av tätorten. Tillgången på lediga industrilokaler är inte stor och beståndet är till största delen uthyrt. Kommunen har tagit fram en plan för utveckling av såväl industriområdet som för kontorslokaler till tjänstesektorn.

## Befolkning

Älvsbyn har sedan 1992 haft en vikande befolkningsutveckling som fortsatt de följande åren fram till 2012. Sedan 1992 har antalet invånare minskat med sammanlagt 1292 personer. Under 2012 har antalet invånare minskat med 53 personer från 8253 till 8200. Främsta orsaken till minskningen är ett negativt födelseöverskottet samt att flyttningsnetto har minskat. Fertiliteten i kommunen antas följa rikets framtida utveckling.

Dödligheten antas följa samma utveckling som riket under prognosperioden, enligt SCB:s riksprognos. Dödsriskerna justeras regionalt i åldersklasserna 20–64 och 65–90 år för män och kvinnor efter jämförelse med rikets dödlighet under perioden 2001–2010.

Vad gäller invandringen har Älvsbyn under de senaste åren haft en mycket hög invandring. Bedömningen är att detta är ett fenomen som är övergående. Invandringen till kommunen beräknas därför ligga på 129 personer åren 2012-2016 och under resterande prognosperiod 2017-2032 antas en lägre invandring på 89 personer per år.

Inrikes utflyttning och utvandring från kommunen under prognosperioden baseras på tidigare observerade utflyttningsrisker i 2006–2012. Hög invandring som är politiskt styrd leder i regel till en ökad inrikes omflyttning. Därför antas att utflyttningsriskerna är förhöjda med 5 procent under åren 2013-2018.





För att motverka denna negativa befolkningsutveckling har ytterligare insatser satts in för att behålla nattbefolkningen i kommunen. En subvention till studerande- och arbetspendlare, som väljer att åka med kollektivtrafiken till arbetsplatsen, har gjort att många valt att bo kvar i kommunen. Studenterna betalar 200 kronor för ett kort om 40 resor och arbetspendlarna har en subvention på 50 % på dessa resor.



### Befolkningsprognos för Älvsbyn

Prognos i sammandrag: 2011 - 2032

År	Befolkningen		Födelse- Döda		Inflyttade		Utflyttade			Netto- flyttade		Folk- ökning
	vid årsslut	under året	under året	överskott	Totalt	Inrikes	Immigrerade	Totalt	Inrikes	Emigrerade	under året	
2011	8 253	0	0	0	0	0	0	0	0	0	0	0
2012	8 191	74	103	-29	383	254	129	416	401	15	-33	-62
2013	8 139	72	102	-31	383	254	129	405	391	15	-22	-53
2014	8 092	71	102	-32	383	254	129	398	383	15	-15	-47
2015	8 052	69	102	-32	383	254	129	391	376	15	-8	-40
2016	8 018	69	102	-33	383	254	129	385	370	14	-2	-34
2017	7 946	69	102	-33	343	254	89	382	368	14	-39	-72
2018	7 878	68	101	-34	343	254	89	377	363	14	-34	-68
2019	7 832	67	101	-34	343	254	89	355	342	13	-12	-47
2020	7 787	66	101	-35	343	254	89	352	339	13	-9	-44
2021	7 745	66	100	-35	343	254	89	350	337	13	-7	-42
2022	7 705	65	100	-35	343	254	89	349	336	13	-6	-41
2023	7 665	65	100	-35	343	254	89	348	335	12	-5	-40
2024	7 627	64	100	-36	343	254	89	346	333	12	-3	-38
2025	7 592	64	100	-36	343	254	89	342	330	12	1	-35
2026	7 558	63	100	-36	343	254	89	340	328	12	3	-34
2027	7 526	63	99	-37	343	254	89	339	327	12	4	-32
2028	7 494	63	100	-37	343	254	89	338	326	12	5	-32
2029	7 463	62	100	-37	343	254	89	336	324	12	7	-30
2030	7 433	62	100	-37	343	254	89	336	324	12	7	-31
2031	7 403	62	100	-38	343	254	89	335	323	12	8	-30
2032	7 373	62	100	-38	343	254	89	334	322	12	9	-29

Prognosen framställd av SCB år 2012



## Kommungemensam styrning

### Vision

Visionen för Älvsbyns kommun lyder som följer;

ÄLVSBY – Norrbottens Pärla

I Älvsbyn är miljön stimulerande och trygg. Här finns naturskönt attraktivt boende, mångkulturell samverkan och samhällsengagerade människor. Entreprenörskap, samarbete och gränsöverskridande uppmuntras. Älvsbyborna är fler och har ökat sin medelinkomst (enligt fullmäktiges beslut 2005-11-28).

### Styrdokument

Fullmäktige har antagit ett antal planer, innehållande långsiktig inriktning för kommunen som geografiskt område eller som organisation. Planerna kan även avse en viss sektor eller funktion i samhället. Dessa styrdokument utgör tillsammans med visionen den långsiktiga styrningen. Det som är styrande för den kommande planeringsperioden ingår däremot i denna strategiska plan.

### Långsiktiga kommunprogram/planer

#### Översiktsplan

Översiktsplanen ska innehålla kommunens mark- och vattenanvändning samt bebyggelseutvecklingen. Planen antogs under 2011.

#### Lokala miljömål för Älvsbyns kommun

De lokala miljömålen, som omfattar kommunen som geografiskt område, ska syfta till att skapa en långsiktigt hållbar utveckling och god livsmiljö för människor, djur och växter i Älvsbyns kommun. De lokala målen ska anknyta till de regionala och nationella miljömålen och har ännu inte fastställts.

#### Handlingsprogram för funktionshindrade i Älvsbyns kommun

Målsättningen med programmet är att förbättra livsvillkoren för människor med funktionshinder genom att Älvsbyns kommun blir ett tillgängligt samhälle för alla. Människor med funktionshinder ska tillförsäkras delaktighet och jämlikhet i enlighet med FN:s standardregler.

#### Reglementen och annan styrning

Förutom kommunprogrammen finns reglementen och riktlinjer för verksamheten i syfte att tydliggöra ansvarsfördelning samt uppnå ett effektivt och ändamålsenligt nyttjande av kommunens resurser. Det gäller till exempel inköspolicy, riktlinjer för personalplanering och finansreglemente.

### Kommungemensamt styrkort

Fullmäktige reviderar det kommungemensamma styrkortet. Styrkortet gäller under en fyraårsperiod med start ett år in på mandatperioden. Detta med undantag av kolumnen med rubriken ”Prioriterade mål”, som är föremål för en årlig revidering.

Vision 2030	1.	Långsiktiga mål	Prioriterade områden	Prioriterade mål 2014	Uppföljning
<p><b>Älvsbyn – Norrbottens Pärla</b></p> <p>I Älvsbyn är miljön stimulerande och trygg. Här finns naturskönt attraktivt boende, mångkulturell samverkan och samhällsengagerade människor.</p> <p>Entreprenörskap, samarbete och gränsöverskridande uppmuntras.</p> <p>Älvsbyborna är fler och har ökat sin medelinkomst</p>	Medborgare/kund	<p>Höja livskvaliteten för och samhällsengagemanget hos kommuninvånarna</p>	<ul style="list-style-type: none"> <li>Barn och ungdomar</li> <li>Attraktivt boende</li> <li>Integration</li> <li>Folkhälsa</li> <li>Samhällsservice</li> <li>implementera e-hälsa</li> <li>Lyfta fram goda förebilder</li> </ul>	<p>Ge förutsättningar för en god hälsa på lika villkor</p> <p>Utveckla fler e-tjänster</p> <p>Öka förståelsen för och integrationen av nysvenskar</p> <p>Främja kulturupplevelser med spets och bredd</p>	<p>Redovisas till kommunstyrelsen</p> <p>Redovisas till kommunstyrelsen</p> <p>Enkätundersökning - Kommunbarometern (1 gång/mandatperiod)</p>
	Tillväxt/ Utveckling	<p>Ökande befolkning och växande arbetsmarknad</p>	<ul style="list-style-type: none"> <li>Sysselsättning</li> <li>Kommunikationer</li> <li>Samverkan</li> <li>Fritid och kultur</li> <li>Utbildning</li> <li>Information/profilering</li> </ul>	<p>Utveckla den mellankommunala samverkan</p> <p>Skapa förutsättningar för etablering av fler tjänsteföretag</p> <p>Marknadsföra Älvsbyns kommun som test, forsknings- och utvecklingsregion</p> <p>Utveckla besöksnäringen</p>	<p>Redovisas till kommunstyrelsen</p> <p>Redovisas i bokslutet</p> <p>Redovisas till kommunstyrelsen</p> <p>Redovisning i kommunstyrelsen</p>
	Medarbetare	<p>Attraktiv Arbetsgivare</p>	<ul style="list-style-type: none"> <li>Goda ledare/medarbetare</li> <li>Arbetsmiljö</li> <li>Jämställdhet och respekt</li> <li>Kompetensutveckling</li> <li>Delaktighet/inflytande</li> <li>Tydlighet i ledningsstrukturen</li> </ul>	<p>Lyfta fram förebilder inom den kommunala organisationen, både ledare och medarbetare</p> <p>Utveckla och använda metoder för systematisk verksamhetsutveckling</p> <p>Utarbeta en gemensam värdegrund</p>	<p>Redovisning i bokslutet</p> <p>Redovisning i kommunstyrelsen</p>
	Ekonomi	<p>God ekonomisk hushållning</p>	<ul style="list-style-type: none"> <li>Bra löpande uppföljning</li> <li>Hög ekonomisk medvetenhet hos all personal</li> <li>En ekonomi i balans</li> <li>Bra jfr. verktyg (nyckeltal)</li> </ul>	<p>Utvärdera och utveckla resurstilldelningsmodeller</p> <p>Utveckla ett nyckeltal per verksamhetsområde</p>	<p>Redovisning i kommunstyrelsen</p> <p>Redovisning i kommunstyrelsen</p>



## Mål för tillväxt/samhällsutveckling

### Ökande befolkning och en växande arbetsmarknad

Befolkningsutvecklingen är av avgörande betydelse för kommunens framtid, inte minst för utvecklingen av kommunens intäkter. Älvsbyn har minskat sin befolkning sedan 1992 med något undantag. Vid utgången av 2012 uppgick antalet invånare till 8200.

För att uppnå en positiv befolkningsutveckling är utvecklingen av arbetsmarknaden och näringslivet viktiga. Hela kommunen måste därför gemensamt arbeta för ett positivt näringslivsklimat. I Svenskt näringslivs ranking 2012 av företagsklimatet i Sveriges kommuner placerar sig Älvsbyn på plats 117 av 290, en förbättring med 68 positioner. Älvsbyns kommun har för avsikt att aktivt fortsätta utveckla och förbättra företagsklimatet.

En annan viktig motor för tillväxt är samhällsplaneringen, där kommunens fysiska planering ska vara ett verktyg för att öka kommunens attraktionskraft genom att skapa förutsättningar för en attraktiv miljö för boende, arbete och rekreation.

### Bra livs- och boendemiljöer

En god livskvalitet ger en attraktiv kommun, där trygghet, närhet och charm ger en bra **livsmiljö**. Gott om arbetstillfällen, ett attraktivt och billigt boende med en bra infrastruktur och goda kommunikationer är också viktiga ingredienser i den attraktiva kommunen.

Som en del i ett attraktivt boende detaljpaneläggs ett antal områden.

### Ett ekologiskt hållbart samhälle

Älvsbyn ska utvecklas till ett ekologiskt hållbart samhälle enligt kretsloppsprincipen. I det ingår en god livskvalitet, det vill säga att människan inte ska utsättas för hälsoskadliga utsläpp eller gifter. Vi som lever nu får inte förstöra för kommande generationer, våra livsmiljöer ska vara vackra och trivsamma, vi ska må bra och ha tid och plats för naturupplevelser.

Riksdagen har 1999 fastställt nationella miljömål, vilka på länsnivå brutits ned i regionala miljömål. Nästa steg blir att utarbeta prioriterade miljömål för Älvsbyn som geografiskt område.

### En bra folkhälsa

Kommunen har en nyckelroll inom folkhälsoarbetet, som skall ha människans behov av integritet och valfrihet som grund och bygga på sambandet mellan hälsans villkor och individens förutsättningar. Ett framgångsrikt folkhälsoarbete förutsätter bland annat ett gränsöverskridande samarbete mellan såväl kommunen som övriga intressenter i samhället. Barn och unga samt äldre är viktiga målgrupper. Följande insatsområden är särskilt viktiga:

- Stärka och stödja föräldrar i deras föräldraskap
- Främja goda kostvanor och fysisk aktivitet
- Genom att stödja friskfaktorer för barn- och ungdomar minska bruket av alkohol, tobak och narkotika
- Förebyggande av fallskador bland äldre
- Förebygga psykisk ohälsa.



## Mål för Medborgare/Kund

### **Nöjda medborgare**

För att vara en attraktiv kommun måste medborgare och kunder/brukare av den kommunala servicen vara nöjda med servicen som ges och med kvaliteten på densamma.

### **Bra kvalitet**

Kommunen ska tillhandahålla bra service av hög kvalitet, som är till nytta för medborgaren. Kvaliteten på kommunens tjänster kan i många fall mätas genom den officiella statistiken, exempelvis inom skolområdet, där betygspoäng och andel godkända elever är mått på vilken kvalitet som kommunen erbjuder sina medborgare. I andra fall är det kunden/brukaren som står för bedömningen av kvaliteten och ofta då utifrån sina egna subjektiva förväntningar. Serviceförklaringarna är ett verktyg att klargöra för medborgarna vilken service/kvalitet på kommunens tjänster som de kan förvänta sig.

Det är vidare viktigt att kommunen har ett systematiskt och strukturerat kvalitetsarbete, där även avvikelser rapporteras och åtgärdas. Ett system för synpunktshantering bör därför tas fram.

Moderna IT-lösningar ska bidra till effektiva arbetsprocesser och en utveckling av kvaliteten i den kommunala verksamheten. De IT-system som används i verksamheten ska vara enkla att använda, säkra och stabila.

### **Påverkan och inflytande**

Demokratin ska utvecklas och det är viktigt att ge medborgarna möjligheter till inflytande. Särskilt viktigt är att utveckla ungdomars möjlighet att delta och påverka samhällsutvecklingen. Medborgarna ska löpande få tillgång till information om vad som händer i kommunen.





## Mål för Medarbetare

### Attraktiv arbetsgivare

Under 2012 fastställdes en ny lednings-/chefspolicy. Ett koncerngemensamt värdegrundsarbete påbörjades.

### Tydlighet

Kommunens organisation ska präglas av tydlighet. Detta gäller den politiska organisationen likväl som tjänstemannaorganisationen samt roller, ansvar, rutiner och övergripande regelverk. Kommunens ledningsmodell kommer, som ett led i detta arbete, att förtydligas. Från och med 2011-01-01 har Älvsbyns kommun en så kallad BUF-organisation (Beredning Utan Facknämnder) där hela det operativa ansvaret ligger på kommunstyrelsen.

Kommunen skapar, med ett tydligt och bra ledarskap, en god arbetsmiljö som leder till ett gott arbetsresultat. Ledarnas och medarbetarnas förhållningssätt kännetecknas av prestigelöshet, ärlighet, tolerans och respekt. Ledarna ska vidare leda och utveckla verksamheten utifrån kommuninvånarnas bästa, ta tillvara och utveckla medarbetarnas kompetens, skapa en bra och jämlik arbetsmiljö, bedriva verksamheten inom gällande ekonomiska ramar samt ha en helhetsyn och ta ansvar för hela kommunens bästa.

Kommunens medarbetare ska erbjudas goda möjligheter till utveckling, ett jämställt arbetsliv med marknadsmässiga villkor. Medarbetarnas samlade motivation, erfarenhet och kompetens är en viktig framgångsfaktor för kommunen. Nya moderna IT-lösningar, som ska bidra till effektiva arbetsprocesser, kommer att ställa krav på ny kunskap.

### Delaktighet och inflytande

Medarbetarna bidrar till måluppfyllelse och effektiva arbetsprocesser genom ett aktivt deltagande i utvecklingen av verksamheten. När medarbetarna får information och inflytande ökar förutsättningarna för delaktighet. Att kunna påverka och förbättra sin egen situation, gör dessutom arbetet roligare och mer produktivt. Ambitionen är att varje enskild arbetstagar ska känna sig sedd, hörd, bekräftad och delaktig i det som sker på den egna arbetsplatsen.

Alla medarbetare ska erbjudas möjligheten att genomgå kommunens grundläggande IT-utbildning. Medarbetarna ska vidare arbeta för kommuninvånarnas bästa, aktivt ta del i att driva och utveckla verksamheten, agera så att man bidrar till att skapa en bra och jämlik arbetsmiljö samt ha en helhetsyn och se till hela kommunens bästa.

God hälsa är en tillgång både för individen och för hela organisationen. Att främja hälsa och förebygga sjukdom är viktiga delar i arbetet med att minska sjukfrånvaron, sjukdomsrelaterade kostnader och få en effektivare verksamhet.

### Saklig information

Anställda ska kontinuerligt få saklig information om aktuella frågor i kommunen. Kommunledningen har etablerat en struktur för informationsspridning och kommer på så sätt kontinuerligt delge saklig information. Detta sker framför allt genom informationsbrev, intranät, informationsmöten och via informatören.

Den kommunala verksamheten utgår från medborgarnas behov av insatser och service. Arbetet i kommunen är därför viktigt och betydelsefullt. Den upplevda kvaliteten i den kommunala verksamheten skapas i mötet mellan medarbetare och medborgare/kund/brukare.



ÄLVSBYNS  
KOMMUN

### **Attityder**

Samtliga anställda, chefer och medarbetare i kommunen, förväntas bemöta medborgare, andra organisationer och allmänhet med ett professionellt förhållningsätt. Kontakterna ska präglas av god vilja och ge uttryck för en serviceminded attityd.



## Mål för Ekonomi

### God ekonomisk hushållning

I kommunallagen ställs krav på balans i kommunens ekonomi, det vill säga att intäkterna ska vara större än kostnaderna (balanskravet). Vidare ställer kommunallagen krav på att kommunen ska ha god ekonomisk hushållning. Kommunens resultat bör ligga på en sådan nivå att det realsätt konsoliderar kommunens ekonomi och säkerställer att kommunen även i framtiden kan producera service på nuvarande nivå. Till god ekonomisk hushållning hör också att kommunen har en målsättning för sina skulder både på kort och lång sikt samt att en strategi för hur investeringar och pensioner ska betalas.

I det fall kommunen får försäljningsintäkter för anläggningstillgångar eller försäkringsersättning för sådan egendom bör motsvarande belopp användas för att investera i andra anläggningstillgångar eller för att betala skulder, i form av lån, som tagits för att förvärva dessa.

Vidare bör kommunen vårda och underhålla fastigheter och andra tillgångar väl samt ha en effektiv organisation. Planerat fastighetsunderhåll är viktigt för att upprätthålla värdet på kommunens fastigheter och anläggningar. Ett annat led i att vårda tillgångarna är det förebyggande arbete som görs för att minska skador och skadegörelse i samhället. Kostnadseffektiviteten mäts genom jämförelser med liknande kommuner och ambitionen är att kostnadsskillnaden ska minska. Med liknande kommuner avses kommuner i landet som strukturellt sett liknar Älvsbyn och har ungefär samma folkmängd. Urvalet av kommuner görs i analysverktyget Webor som tillhandahålls av Sveriges kommuner och landsting.

Medelsförvaltningen ska också ske på ett sådant sätt att krav på god avkastning och betryggande säkerhet kan tillgodoses.

God ekonomisk hushållning ska alltså vägas i två perspektiv, ekonomi mot verksamheternas behov i nutid och i ett längre perspektiv.

Verksamhetsperspektivet tar sikte på att verksamheten ska bedrivas ändamålsenligt, effektivt och med hög produktivitet och det ekonomiska perspektivet tar sikte på en långsiktig hållbar ekonomi. Vidare ska givetvis fullmäktiges intentioner uppfyllas.

För att uppnå god ekonomisk hushållning måste kommunens styrmodell konsekvent användas och verksamheterna måste regelmässigt anpassa sig till ändrade förhållanden under året.

Budgeten ska innehålla en plan för ekonomin under en 3 års period och det ska för verksamheten anges mål och riktlinjer som är av betydelse för god ekonomisk hushållning. Målen och riktlinjerna bör uttrycka realism och handlingsberedskap samt kontinuerligt utvärderas och omprövas. För ekonomin ska de finansiella mål som är av betydelse för god ekonomisk hushållning anges.

I kommunens styrkort under rubriken prioriterade mål 2014 anges de verksamhetsmål som är av betydelse för god ekonomisk hushållning.



**Kommunens finansiella mål har uttrycks enligt följande:**

Strategiskt mål => God ekonomisk hushållning

Prioriterade områden	Tydliggöra den ekonomiska medvetenheten hos de anställda Bra jämförelseverktyg (ekonomisk effektivitet) Öka verksamheternas budgetföljsamhet Öka prognossäkerheten Optimera koncernens likvidhantering
Mål 2014	Utveckla en uppföljningsmodell där både ekonomi och verksamheternas effektivitet redovisas

**Strategiskt finansiella mål**

En långsiktig balans i kommunens ekonomi förutsätter en medveten ekonomisk styrning. Till grund för kommunens långsiktiga planering för god ekonomisk hushållning finns följande målsättningar:

- Resultatet ska över tid uppgå till minst 2 % av skatter och statsbidrag.
- Investeringarna ska självfinansieras.
- Soliditeten inklusive pensionsåtaganden ska förstärkas från 2009 års nivå på -20,9% till att vara positiv
- Oförändrad kommunalskatt
- Kommunen ska långsiktigt bli skuldfri. 10 miljoner kronor amorteras årligen på låneskulden och om ekonomin tillåter amorteras mer.
- Årligen avsätta 2 miljoner kronor för att möta kommande pensionsutbetalningar.
- Kommunföretag ska genom sina dotterföretag lämna en årlig avkastning enligt ägardirektiven.
- Balanslikviditeten ska uppgå till minst 50 %.



## Verksamhetsutveckling

### Verksamhetsutveckling med hjälp av ständiga förbättringar

Målet med verksamhetsutvecklingen är att öka organisationens resurseffektivitet och genom det skapa ett politiskt handlingsutrymme för framtiden. Det krävs ett nytt sätt att tänka för att lösa de problem vi skapat med det gamla sättet att tänka. I arbete med verksamhetsutveckling är det inte alltid så att omstruktureringar är det som ger bästa resultat och varaktiga förändringar. Ständiga omstruktureringar riskerar att trötta ut personalen istället för att effektivisera och förbättra. Många gånger fås bättre resultat om man går till grundorsakerna till ineffektiviteter och svagheter. Dessa orsaker hittar vi ofta i våra arbetssätt, rutiner och processer.

Verksamhetsutveckling handlar om det organisationsinterna perspektivet. Här är det den inre effektiviteten som ska ökas. Det innebär ett kontinuerligt arbete med att hela tiden utveckla och effektivisera verksamheten och anpassa den efter rådande förhållande, behov och krav.

Verksamhetsutveckling är ett brett område som handlar om att hitta effektiva processer, utvecklande arbetssätt och bra systemstöd. Verksamhetsutveckling innebär utveckling av en befintlig verksamhet och i vissa fall utveckling av en ny verksamhet. Detta får ofta effekter även på organisationens utformning.

Det finns många olika verktyg att använda sig av när man vill arbeta systematiskt med verksamhetsutveckling. Ett sådant verktyg är ständiga förbättringar. Grunden för verksamhetsutveckling med hjälp av ständiga kan sägas vara att ”allt går att göra bättre”. Den bärande tanken är att det alltid finns ett sätt att åstadkomma högre kvalitet till en lägre kostnad. Ständiga förbättringar är något som bör sitta i ryggmärgen hos alla medarbetare.

En väl fungerande verksamhetsutveckling kräver en organisationskultur som har ett brukarorienterat förhållningssätt och handlar om att hela tiden ha klart för sig vem jag finns till för. Ett arbete med ständiga förbättringar måste präglas av att alla i organisationen deltar. Att alla ser och förstår att det är vårt gemensamma ansvar att aktivt arbeta för att identifiera svagheter och brister i verksamheten och vara med att bidra till att dessa åtgärdas. För att kunna identifiera svagheter och brister måste det finnas ett klimat där det är tillåtet att ifrågasätta existerande rutiner och arbetssätt, och ge förslag på förbättringar.

Verksamhetsföreträdare föresätts ta in influenser utifrån i syfte att utveckla den egna verksamheten.

### Identifierade utvecklingsområden

Verksamhetsutvecklingsprocessen inleddes med att 48 utvecklingsområden identifierades. Dessa utvecklingsområden har därefter grupperats, utan värdering eller prioritering, i tio olika grupper. Dessa grupper är:

- Lokaler och lokalnyttjande
- Försörjning och internstöd
- Bolagen
- Förskola/grundskola/gymnasieskola
- Ett attraktivt Älvsbyn
- Socialtjänsten
- Personal och kompetens
- Information och kommunikation
- Övrigt.





**Under 2013 har följande utvecklingsarbeten genomförts:**

- Digitalisering av den politiska administrationen
- Kommunaliserad hemsjukvård
- Kvalitetsledningssystem SOSFS 2011:9
- Förstudie äldreomsorg
- Nationell värdegrund äldreomsorgen
- Migrering microsoft

**Under 2014 kommer följande utvecklingsarbeten att genomföras:**

- Översyn fordonsförsörjning
- Översyn kostfunktionen
- Implementering av E-tjänster
- Översyn lokalvården



## Serviceförklaringar

Älvsbyns kommun har serviceförklaringar i syfte att visa den service medborgarna kan förvänta sig av kommunen och på sikt stimulera till engagemang från medborgare och kunder i utvecklingen av kommunens service.

### Gemensamma serviceförklaringar

Kommunmedborgare samt kunder och brukare av kommunal service kan av kommunen förvänta sig

- ett trevligt och serviceinriktat bemötande
- en snabb och korrekt handläggning
- vid telefonkontakt eller besök få kontakt med någon på den enhet som söks alternativt få lämna ett meddelande
- svar av telefonväxeln inom fyra signaler
- begärd enstaka, offentlig handling erhålls samma arbetsdag som begäran framställs
- att den information som lämnas skriftligt eller på kommunens webbplats är enkel och lätt att förstå

Den som söker anställning i kommunen får

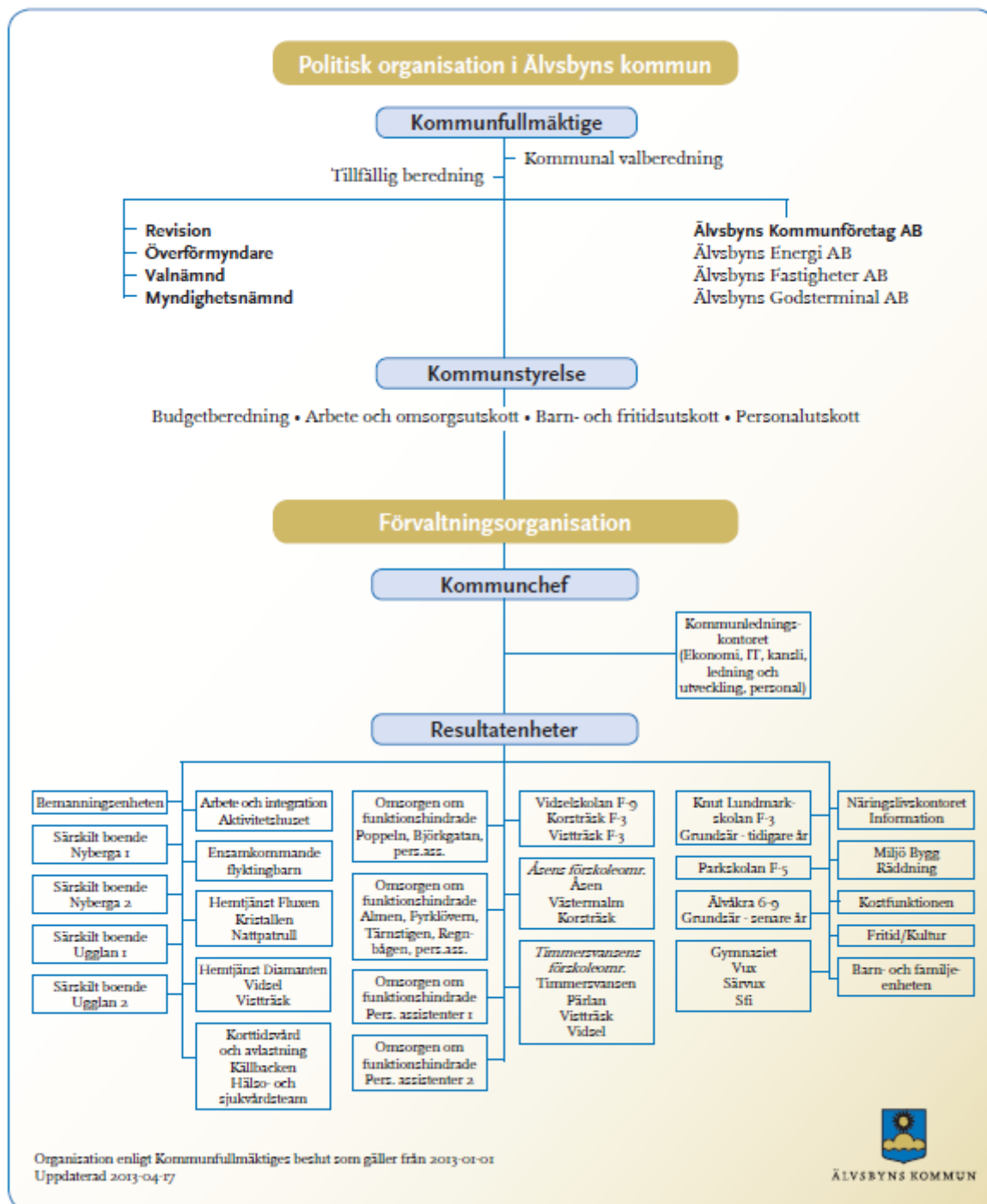
- en bekräftelse att ansökan inkommit inom fem arbetsdagar från dagen då ansökan inkom
- besked att rekrytering slutförts inom fem arbetsdagar efter att anställningen av den nya medarbetaren är klar.

Därutöver finns serviceförklaringar inom områdena:

- Politisk verksamhet
- Revision
- Överförmyndare
- Kommunövergripande verksamhet
- Kostverksamhet
- Fritid- och kulturverksamhet
- Miljö- bygg och räddningstjänst
- Näringslivsverksamhet
- Äldreomsorg, särskilt boende
- Äldreomsorg, hemtjänst och dagverksamhet
- Omsorgen om funktionshindrade, personlig assistans
- Omsorgen om funktionshindrade, övriga insatser
- Arbete och Integration
- Barn- och familjeenheten
- Förskolan
- Grundskolan
- Gymnasieskolan
- Fastighetsverksamhet
- Gat-, va- och renhållningsverksamhet
- Ekonomisk översikt

Serviceförklaringarna revideras i samband med upprättandet av mål för respektive verksamhetsområde.

# Organisationskiss



## Inriktning och uppdrag

Nedan följer fullmäktiges inriktning och uppdrag. Under respektive budgetområde redogörs för vilken långsiktig inriktning fullmäktige vill ha på verksamheterna. Avsnittet Särskilda uppdrag innehåller de utredningsuppdrag som fullmäktige ger. Dessa uppdrag ska avrapporteras till fullmäktige.

### **Uppföljning**

För samtliga verksamhetsområden gäller skriftlig redovisning av måluppfyllelse och särskilda uppdrag till kommunstyrelsen.



## Politisk verksamhet

I kommunen finns sex partier representerade i Kommunfullmäktige. Kommunstyrelsen har det övergripande ansvaret för att kommunfullmäktiges beslut verkställs.

Kommunstyrelsen har ett tydligt ansvar för kommunens samlade ekonomi och det operativa ansvaret för nästan all verksamhet. Undantagen är myndighetsutövning inom miljö- och byggområdet samt förebyggande mot olyckor, som Myndighetsnämnden ansvarar för samt fastighetsskötsel och kommunalteknisk verksamhet som kommunens två bolag ansvarar för.

### Serviceförklaringar

Lokala politiker ger medborgarna möjlighet att påverka sin närmiljö och står till allmänhetens förfogande

- Genom att ta emot och bereda medborgarförslag
- Genom att vid inbjudan delta i föreningsträffar, intressegruppers möten mm.
- Genom att vara tillgängliga via kommunens hemsida

### Mål 2014

- Implementera den pappersfria politiska administrationen
- Förbättra omvärldsanalysen

### Särskilda uppdrag

- Avsluta arbetet med att ta fram en kommungemensam vision till år 2030.



## Revision

I kommunen finns fem förtroendevalda revisorer utsedda av kommunfullmäktige. De har i uppdrag att kontrollera och utvärdera den kommunala verksamheten. Revisorerna prövar om verksamheten sköts på ett ändamålsenligt och från ekonomisk synpunkt tillfredsställande sätt, om räkenskaperna är rättvisande och om den interna kontrollen som görs är tillräcklig. Revisorerna har också i uppdrag att på samma sätt granska verksamheten i de kommunala bolagen genom de lekmannarevisorer och auktoriserade revisorer som fullmäktige utser.

Revisorerna biträds i sitt arbete av sakkunniga.

## Serviceförklaringar

- revisionen upprättar en flerårig revisionsstrategi enligt god revisionsledning
- revisionen genomför sin granskning så att den fyller fullmäktiges och därmed medborgarnas rättmätiga krav på oberoende och integritet, objektivitet och saklighet.

## Mål 2014

Revisionens mål för respektive år framgår av revisionsplanen.



## Överförmyndare

Överförmyndaren bedriver myndighetsutövning. I uppdraget ingår att kontrollera hur förmyndare, förvaltare och gode män sköter personlig omvårdnad och ekonomisk förvaltning för den enskilde som har beviljats en ställföreträdare som stöd.

### Serviceförklaringar

- Ge de som söker verksamhetens tjänster riktig och relevant information
- Åtgärda fel utan dröjsmål
- Tillgänglighet upprätthålls genom 2 timmars telefontid vardagar, 10-12
- Blanketter och information om årsräkningar skall vara utskickade senast den 24 december varje år. Påminnelser ska utgå senast den 8 mars varje år.
- Varje år erbjuds gode män och förvaltare att medverka vid informationsträffar. Utbildning erbjuds vid behov för gode män och förvaltare
- Korta handläggningstider. Ärenden som kräver åtgärd från överförmyndaren ska i normalfallet handläggas inom 3 veckor.
- Granskning av inkomna årsräkningar ska vara påbörjad och i ärenden där inte komplettering begärts vara avslutad senast den 31 maj varje år.

### Mål 2014

- Aktivt informera om ställföreträdarskap.

### Särskilda uppdrag

- Utvärdera arbetssätt och administrativ resurs.



## Kommunövergripande verksamhet

Under kommunövergripande verksamhet finns två resultatenheter; Kommunledningskontoret och Bemanningseenheten.

### Kommunledningskontoret

Kommunledningskontoret är Kommunstyrelsens förvaltningskontor och kan liknas vid en stab. Kontoret inkluderar fem huvudfunktioner: ekonomi, IT, kansli, ledning- och utveckling samt personal. Kommunledningskontoret utgör verksamheternas stöd inom dessa områden samtidigt som verksamheterna avkrävs efterlevnad av de centralt beslutade styrdokumenterna.

Kommunledningskontoret har till uppgift att vara besluts- och ledningsstöd såväl till den politiska som till tjänstemannaorganisationen. Politikerna ska via kommunledningskontoret få de underlag som behövs för att fatta beslut samtidigt som kommunledningskontoret ska säkerställa att de politiskt fattade besluten genomförs och efterlevs ute i verksamheten. I budget- och bokslutsprocessen ska verksamheterna bistå kommunledningskontoret med dokumentation från de olika verksamheterna.

Ekonomiavdelningen är kommunens spetskompetens inom redovisnings- och budgetfrågor och ska bistå kommunledningen och politikerna med stöd och underlag till beslut.

IT-verksamheten inom Älvsbyns kommun indelas i två delar, intern och extern verksamhet. Den interna verksamheten är den IT-verksamhet som stödjer verksamheten inom kommunens förvaltning och bolag och omfattar infrastruktur, system och applikationer.

Den externa verksamheten är det bredband som kommunen, mot avgift, levererar till kommunens medborgare och företag. Kommunen är både nätägare och internetleverantör

Kansliavdelningen är politikens förvaltningskontor. Här sköts den politiska administrationen samt administration av de allmänna valen. Kansliet sköter även administration och handläggning åt överförmyndaren och administration av barnomsorg. I avdelningen ingår även funktionerna växel/reception, kontorsvakmästeri samt verksamhetsvaktmästare.

Lednings- och utvecklingsavdelningen har till uppgift att leda, samordna och utveckla socialtjänst och skola.

Personalavdelningens uppgift är att ge kvalificerat stöd till ledning och chefer i deras beslutsfattande inom områdena:

- Arbetsrätt
- Arbetsmiljö/rehabilitering
- Personal/kompetensförsörjning
- Pensioner och försäkringsfrågor
- Löneadministration

Samtliga avdelningar har olika roller; en strategisk, en konsultativ och serviceroll gentemot kommunkoncernen.



### **Serviceförklaringar ekonomi**

- Delårsrapporter och årsredovisning görs tillgängliga för de förtroendevalda 1 vecka innan sammanträdesdagen.
- Beslutsunderlagen ska ge en rättvisande ekonomisk bakgrund till det aktuella ärendet.

### **Serviceförklaringar intern IT-verksamhet**

- Tillhandahålla nät och infrastruktur med en tillgänglighet på 98%.
- Påbörja felavhjälpning inom två dagar efter att ärenden är anmälda till HelpDesk. Prioriterade ärenden hanteras snabbare.
- Genomföra inköp av IT-produkter senast tre dagar efter att behov är anmält till IT-avdelningen.
- Föreslå tekniska lösningar till verksamhetens behov.

### **Serviceförklaringar extern IT-verksamhet**

- Leverera Internet-uppkoppling till externa kunder och företag senast 3 dagar efter beställning.
- Vardagar (dagtid och kvällstid) tillhandahålla bemannad kundtjänst, övrig tid felanmäla till telefonsvarare.
- Leverera Internet till de kommunmedborgare som är anslutna till Bredbandsnätet.
- Leverera svartfiber eller kapacitet till företag som är anslutna till Bredbandsnätet.

### **Serviceförklaringar kansli**

- Beslutsunderlag görs tillgängliga för förtroendevalda 1 vecka innan sammanträdesdagen.
- Besluten dokumenteras i protokoll som ska vara tillgängliga och delges de som berörs inom 2 veckor efter justerandet.
- Kommunledningskontoret ska tillsammans med kommunledningen ansvara för att fattade beslut genomförs

### **Serviceförklaringar personal**

- Personalavdelningen är Älvsbyns kommuns spetskompetens i personalfrågor och löneadministration samt bistår kommunens chefer och politiker med stöd och underlag för beslut.

## **Mål 2014**

### **Ekonomi**

- implementering av ett enklare gränssnitt för användare i ekonomisystemet
- utvärdera nyttjandet av Arena (system för budgetuppföljning)
- införa digitala debiteringsunderlag för extern fakturering
- införa möjlighet att ta emot digitala leverantörsfakturer (e-fakturer)
- förteckna och göra kommunens samtliga ramavtal kända i organisationen

### **IT, internt**

- Kartlägg, dokumentera samt genomför kontinuitets- och avbrottsplanering för verksamhetskritiska system.
- Projekt AD (Migrering från Novell till Microsoft) genomfört i alla verksamheter inkl bolagen.

### **IT, externt**

- Utveckla samarbetet med övriga kommuner i Norrbotten avseende drift, övervakning samt felavhjälpning av Stadsnät



- Utöka samverkan med övriga kommuner avseende kompetensnyttjande, avtal och upphandlingar.
- Förbered för fiberdragning vid nyetablering av villa – och industritomter

#### **Kansli**

- Kvalitetssäkra hantering av personuppgifter enligt Personuppgiftslagen.
- Papperfria sammanträden infört för alla styrelser och utskott

#### **Ledning- och utveckling**

- Påbörja implementeringen av IKT-planen
- Genomför idèstudie Framtidens äldreomsorg

#### **Personal**

- Minska kostnaderna för systemförvaltning med 10 % jämfört med års 2012 års utfall.
- Utveckla intern e-tjänst för sjuk- och friskänmälan.

#### **Särskilda uppdrag**

- Implementera de strukturella förändringar som framkommit under utvecklingsarbetet 2013



## Bemanningsenheten

Kommunens Bemanningsenheten är en central funktion för planering och rekrytering av vakanser i verksamheterna. Det gäller både korttidsvikariat och långtidsvikariat samt sommarens rekrytering.

Bemanningsenheten skall samordna och effektivisera vikarieplaneringen och så långt det är möjligt säkerställa kompetens och kontinuitet vid frånvaro.

Inkomna beställningar från våra enheter skall skyndsamt och korrekt hanteras så att en vikarie med rätt utbildning och introduktion är på plats så snart som möjligt.

I samband med rekrytering av vikarier så ansvarar bemanningsenheten för kontroll av referenser, underskrift på tystnadsplikten och Lex Sarah, kontroll av relevanta betyg, HOSP-kontroll för legitimerad sjukvårdspersonal, uppvisat utdrag ur belastningsregister samt upprättande av anställningsavtal, lönesättning, löneläggning samt vid behov även medarbetarsamtal för timvikarier.

Bemanningsenheten ansvarar för företrädesrättsfrågor samt hantering av varsel gällande visstidsanställda (det sistnämnda fr o m hösten 2013).

Bemanningsenheten har ett resursteam på 16 underskötersketjänster á 12,8 årsarbetare som bemannar korttidsvikariat inom socialtjänstens verksamhetsområde samt 3 förskollärare som bemannar långtidsvikariat inom förskolan. Bemanningsenheten bevakar, anställer och handhar inkonverteringar (from hösten 13) inom socialtjänsten verksamhetsområde som sedan bemannar vikariat över 14 kalenderdagar.

### Serviceförklaringar

- Hanteringen av en beställning för oplanerad frånvaro påbörjas inom 20 minuter.
- Bemanningsenheten ska lösa 97 % av alla beställningar.
- Långtidsvikariat hanteras och ges återkoppling till berörd enhetschef senast 2 dagar efter inkommen beställning.
- 100 % av alla vikarier som anlitas skall ha klara referenser, relevanta för arbetet inlämnade betyg är kontrollerade, samt att ett utdrag ur belastningsregistret är uppvisat. Vikarien ska skrivit under tystnadsplikten och Lex Sarah.
- Vikarie som anmält sig till bemanningsenheten får återkoppling inom 7 dagar efter inkommen anmälan.

### Mål 2014

- Utveckla och arbeta vidare med resursteamet/bemanningspool inom socialtjänstens verksamhetsområde i samråd med de anställda.
- Förfina rutiner kring sommarens stora rekrytering i samarbete med berörda parter.
- Undersöka möjligheten för ”framtidssamtal” med timvikarier enligt upparbetat förslag.

### Särskilda uppdrag

- Undersöka behovet av resursteam/bemanningspool inom områden utanför socialtjänstens verksamhetsområde (BROS, skola, förskola och kostverksamhet)





## Kostverksamhet

Älvsbyns kommuns kostverksamhet står för tillagning, servering och distribution av mat till barn, elever och gamla. Verksamheten är indelad i tre budgetområden: Fluxenköket, skolkök samt förskolekök. Fluxenköket tillagar och distribuerar mat till särskilda boenden (Ugglan och Nyberga), korttidsboenden, hemtjänsten, Aktivitetshuset och dagverksamheter med flera. I anslutning till köket finns en lunchrestaurang som är öppen alla dagar.

Älvåkraköket är det största tillagningsköket för skola/förskola och distribuerar mat till flertalet mottagningskök förutom den egna matsalen där åk 6-9, gymnasiets elever samt lärare och övrig personal äter. Vidsels skolkök tillagar och distribuerar mat till förskola, skola och äldreomsorg i Vidsel. Tillagningskök finns även på Timmersvansens, Västermalms och Åsens förskolor. Förutom 6 tillagningskök ingår i Kostverksamheten 8 mottagningskök på skolor och förskolor.

Inom Kostverksamheten arbetar husmor, kockar/kokerskor, specialkostansvarig samt ekonomibiträden, för närvarande 43 personer.

## Serviceförklaringar

- Fluxenköket ska dagligen tillaga lunch och middag till hemtjänsten och särskilt boende m fl. Maten ska så långt det är möjligt tillagas från grunden samt vara näringsriktigt anpassad för äldre.
- Fluxenköket ska till särskilda boendena tillhandahålla ett brett utbud av varor till frukost, mellanmål och kvällsmål.
- Fluxenrestaurangen ska dagligen erbjuda minst två dagens rätter samt ett brett och varierat utbud av sallader.
- Skolköken ska tillaga och servera vällagad och näringsriktig skollunch till alla elever samt frukost och mellanmål till fritidsbarn. Skolmaten ska tillagas i enlighet med Livsmedelsverkets rekommendationer. Inköp ska ske enligt Svenska djurskyddslagar.
- Förskoleköken ska tillaga och servera frukost, lunch och mellanmål.
- På fritidshem och förskolor ska elever och barn erbjudas frukost i form av gröt eller fil/mjolk, flingor, bröd och olika pålägg. Till dagens lunch ska ett stort utbud av sallader och råkost serveras liksom passande tillbehör, hårt bröd, bordmargarin, smör, mjölk och vatten. Till mellanmål ska mjölk och smörgås serveras som bas, till det varierande pålägg samt frukt.
- Barn, elever och äldre som p g a allergi eller överkänslighet behöver annan kost ska serveras det, detsamma gäller vid religiösa skäl.
- Alla måltider ska serveras i trivsamma, rena matsalar av personal som alltid ser till gästens bästa.
- Maten ska alltid hanteras-tillagas-förvaras-serveras-distribueras så att risken för bakteriell smitta undviks.
- Skollunchen ska alltid vara avgiftsfri.

## Mål 2014

- Att få fler högstadie- och gymnasieelever att äta skollunchen på Älvåkra (regelbundna måltningar).
- Att göra Kostverksamheten mer synlig både på kommunens hemsida och på personalsidan - extern och intern information.
- Att ta fram realistiska och jämförbara nyckeltal, t ex kostnad /port inom skola och förskola.



## Fritids- och kulturverksamhet

Fritids- och kulturverksamheten omfattar kultur- och biblioteksverksamhet, konsumentvägledning, kulturskola och ungdoms- studieförbunds- och föreningsfrågor. Kommunen ska erbjuda invånarna ett rikt och levande fritids- och kulturliv för alla åldrar. Fritids- och kulturverksamheten ska utgöra ett mervärde för goda och meningsfulla levnadsvillkor i alla delar av kommunen.

### Serviceförklaringar

- Barn och ungdomar ska erbjudas möjlighet att träffas i en trygg och stimulerande miljö både vad gäller föreningsaktiviteter och i kulturella sammanhang som är bestämda av dem själva.
- Kulturskolans elever ska i största möjliga utsträckning få sitt förstahandsval av instrument/aktivitet tillgodosett.
- Konsumentvägledningen ska bistå med sakkunnig hjälp i ekonomiska- och konsumentfrågor.
- Föreningslivet ska stimuleras och stödjas så bra ungdomsverksamhet kan utövas i egna och kommunala anläggningar.
- Biblioteket ska erbjuda sakkunnig hjälp vid informationssökning samt erbjuda egna och länets olika medier till både förströelse och studier.

### Mål 2014

- Hälften av kulturaktiviteterna som kommunen stödjer ska vara riktade till barn och ungdom.
- Biblioteket ska ha minst tre kampanjer i läsfrämjande åtgärder som riktar sig till barn och ungdom.
- Konsumentvägledningen ska ha max tre veckors väntetid för första besöket till skuldrådgivning.

### Särskilda uppdrag

- Fortsätta utveckla ungdomars möjlighet att påverka sin fritidssituation.
- Följa den digitala utvecklingen inom biblioteksvärlden och aktivt ta del av den.
- Låta skolbiblioteken vara motorn i aktiviteter som ökar pojkars läsning.
- Stimulera och stötta föreningar och andra aktörer att utveckla mer aktiviteter för att förbättra integrationen och hjälpa utsatta barn och ungdomar.



## Miljö-, bygg- och räddningsverksamhet

Kommunens miljö- och byggverksamhet samt räddningstjänst ska skapa förutsättningar för en attraktiv, trygg och säker miljö för de människor som bor i, arbetar i eller tillfälligt besöker Älvsbyns kommun.

Ansöknings- och anmälningsärenden ska behandlas korrekt och så snabbt som möjligt. Beslut ska vara tydligt motiverade för sökanden. Kontroll och tillsyn ska vara förebyggande och vara prioriterad utifrån risker. Samarbete med andra kommuner ska utvecklas i syfte att uppnå hög kompetens och därigenom få en högre kvalitet i verksamheten.

### Serviceförklaringar

Som kommunmedborgare/kund kan du av kommunen förvänta dig att:

- Räddningstjänsten i Älvsbyns kommun dygnet runt kan genomföra räddningstjänstinsatser och ha fordon och utrustning för att kunna utföra de flesta typer av uppdrag som utgör kommunal räddningstjänst.
- För 68 % av innevånarna ska en räddningsinsats kunna påbörjas inom 10 minuter.
- För 95 % av innevånarna ska en räddningsinsats kunna påbörjas inom 30 minuter.

Du kan också förvänta dig att:

- Efter genomförd inspektion få en inspektions- eller kontrollrapport inom 21 dagar.
- Få ett delegationsbeslut i ett enklare delegationsärende efter att en komplett ansökan eller anmälan har lämnats in inom 21 dagar.
- Efter inlämnad ansökan få ett muntligt eller skriftligt besked ifall ansökan behöver kompletteras inom sju dagar.
- Beslut i ditt ärende som behandlats av myndighetsnämnden skickas till din adress inom sju dagar efter protokolljustering.
- Få ett delegationsbeslut i ditt delegationsärende om det kräver utredning och/eller platsbesök räknat från den dagen sista komplettering har inkommit inom sex veckor.
- Få beslut i ditt ansöknings- eller anmälningsärende som behandlas i nämnden inom 10 veckor efter att ansökan är komplett.

### Mål 2014

- Enheten ska utarbeta en SEAP (Sustainable energy action plan) i samarbete med Jokkmokks kommun.
- Enheten ska aktivt delta i gemensamma projekt och vidareutveckla samverkan med andra kommuner inom räddningstjänsten, plan-, miljö- och byggverksamheten, samt inom livsmedelskontroll och vattenråd. Syftet med samverkan ska vara kvalitetsförbättringar och minskad sårbarhet samt kompetensutveckling.
- Miljö- och byggverksamheten ska under 2014 införa ett systematiskt och likartat arbetssätt genom införande av Lean för att minska processernas ledtider.
- Färdigställa samtliga påbörjade och senast 2013 beställda detaljplaner.

### Särskilda uppdrag

- Tillsammans med övriga kommuner i Fyrkanten fortsatt utveckla införa, och sprida användning av gemensamt Webb-GIS-system. Det nya systemet införs som verktyg i hela kommunorganisationen samt i de kommunala bolagen under 2014.



## Näringslivsverksamhet

Näringslivsverksamheten omfattar näringslivsutveckling, turism, landsbygds- informations- och marknadsföringsfrågor. Kommunen ska utvecklas till en plats med ett rikt och varierat näringsliv i hela kommunen. Företagare och organisationer ska involveras i utvecklingen av kommunens näringsliv. Besöksnäringen ska utvecklas och förbättras. Näringslivsverksamheten svarar även för att organisera informationen till invånarna.

Ett centralt syfte för all kommunikation är att stärka Älvsbyns varumärke. Detta sker via pressreleaser och genom att informera media. Kommunens anställda och invånare ska betrakta kommunen som sin primära informationskälla.

## Serviceförklaring

Som företagare eller blivande företagare kan du av kommunen

- erbjudas en tomt inom en vecka under förutsättning att detaljplan finns för aktuellt område,
- bli lotsad rätt genom rådgivning, stöd och kompetensutveckling samt
- få en första kontakt inom en vecka efter inlämnande av ansökan eller handling.

## Mål 2014

- 50 nystartade företag
- Antal sysselsatta +50
- Befolkning +0

## Särskilda uppdrag

- Öka andelen nysvenskar inom nystart av företag.
- Utveckla kommunens hemsida, göra den mera tillgänglig och lättnavigerad.
- Säkerställa trafik inom Älvsbyns Godsterminal.
- Implementera resultatet från projekt kreativa byar.
- Plan för gruvetablering i Älvsbyn.
- Utveckla kommunens hemsida, göra den mera tillgänglig och lättnavigerad. Påbörja arbetet med att göra informationen tillgänglig på flera i kommunen vanligt förekommande språk.



## Äldreomsorg - särskilt boende, korttidsboende samt hälso- och sjukvårdsenheten

Verksamheten har sin grund i Socialtjänstlagen (SoL), hälso- och sjukvårdslagen samt föreskrifter och riktlinjer. I verksamhetsområdet äldreomsorg ingår särskilt boende, korttidsboende samt den kommunala hälso- och sjukvården.

I Älvsbyns kommun präglas omsorgen och vården om äldre personer av:

- Jämlikhet, alla människors lika och okränkbara värde
- Att äldre personer ska få leva ett värdigt liv och känna välbefinnande
- Insatserna ska ge stöd och hjälp för den enskilde så att vardagen blir begriplig, hanterbar och meningsfull
- Att verksamheten bygger på respekt för individens integritet och rätt till självbestämmande
- Att det förebyggande arbetet prioriteras för att motverka fysisk och psykisk ohälsa

Älvsbyns kommun har två särskilda boenden, Nyberga och Ugglan. Vi erbjuder omsorg och tillgång till personal dygnet runt när man inte längre klarar av att bo i eget ordinärt boende.

I Älvsbyn finns tre korttidsboenden; Solbacken, Källbacken samt Fyrklövern. Korttidsboende beviljas av olika skäl av biståndshandläggare.

Hälso- och sjukvårdsenheten erbjuder insatser av legitimerad sjuksköterska, arbetsterapeut och sjukgymnast till särskilt boende, korttidsboende samt till hemsjukvårdspatienter och för hembesök i ordinärt boende.

### Serviceförklaringar

#### Ansökan

- Din ansökan handläggs så skyndsamt som möjligt utifrån Socialtjänstlaget. Beslut meddelas dock senast inom tre veckor efter att begärda uppgifter/handlingar inkommit.
- Du får tydlig information för vilka förutsättningar som krävs för att få bistånd.
- Du får information om hur man överklagar om Du är missnöjd med ett beslut, samt om Du önskar, få hjälp att överklaga

Vid särskilt boende och korttids erbjuds

- Eget rum (särskilt boende)
- Möjlighet till parboende (särskilt boende)
- En genomförandeplan utifrån beslutade insatser, upprättas i samverkan med Dig och/eller anhörig inom en månad efter inflyttning (särskilt boende)
- Kontaktperson
- Tillgång till personal dygnet runt
- Omsorg och service som är baserad och anpassad till dina behov och förutsättningar
- Hälso- och sjukvårdsinsatser av leg sjuksköterska, leg arbetsterapeut och leg sjukgymnast
- Sociala gruppaktiviteter varje vecka
- Information och stöd till anhöriga

### Mål 2014

- Utforma en lokal värdegrund utifrån den Nationella värdegrunden (Socialstyrelsen).
- Fortsatt implementering av värdegrund och värdighetsgarantier



## Särskilda uppdrag

- Utvärdering efter övertagandet av hemsjukvården
- Genomföra biståndsbedömning på särskilt boende
- Utarbeta en strukturplan inom äldreomsorgen utifrån resultat från förstudie Äldreomsorg
- Stötta kvarboende i det egna hemmet
- Fortsatt implementering av nationella riktlinjer för personer med demenssjukdom
- Skapa möjligheter för personal att starta intraprenad.



## Äldreomsorg, hemtjänst och dagverksamhet

Verksamheten har sin grund i Socialtjänstlagen (SoL). Verksamhetsområden omfattar hemtjänst och dagverksamheter. I Älvsbyns kommun finns fem hemtjänstgrupper: Diamanten, Kristallen, Fluxen, Visträsk, Violen samt Nattpatrullen.

I Älvsbyns kommun präglas omsorgen och omvårdnad om äldre personer av:

- Jämlikhet, alla människors lika och okränkbara värde
- Att äldre personer ska få leva ett värdigt liv och känna välbefinnande
- Insatserna ska ge stöd och hjälp för den enskilde så att vardagen blir begriplig, hanterbar och meningsfull
- Att verksamheten bygger på respekt för individens integritet och rätt till självbestämmande
- Att det förebyggande arbetet prioriteras för att motverka fysisk och psykisk ohälsa

### Serviceförklaringar

Ansökan:

- Din ansökan handläggs så skyndsamt som möjligt utifrån Socialtjänstlaget. Beslut meddelas dock senast inom tre veckor efter att begärda uppgifter/handlingar inkommit.
- Du får tydlig information för vilka förutsättningar som krävs för att få bistånd.
- Du får information om hur man överklagar om du är missnöjd med ett beslut, samt om du önskar, få hjälp att överklaga

Hjälp i hemmet:

- Hjälp i hemmet är biståndsbedömt enligt Socialtjänstlagen.
- När du beviljats bistånd i form av hjälp med personlig omvårdnad och/eller dusch samt serviceinsatser kommer en kontaktperson att utses till dig inom fyra veckor från det att insatsen påbörjats.
- Din kontaktperson upprättar en genomförandeplan tillsammans med dig.

Anhörigstöd:

- Du som är anhörig har rätt till information och stöd samt möjligheter att delta i anhörigträffar och enskilda samtal.

Dagverksamhet:

- Genomförandeplan upprättas i samverkan med dig och/eller dina närstående.
- Främja social gemenskap och meningsfullhet genom aktiviteter.
- Tillgång till hälso- och sjukvårdspersonal
- Biståndsbedömd verksamhet.

### Mål 2014

- Utforma en lokal värdegrund utifrån den Nationella värdegrunden.
- Utarbeta och förankra strukturplan inom äldreomsorgen utifrån resultat från förstudie Äldreomsorg
- Utredda möjligheter att möta framtida behov gällande trygghetslarm
- Utredda behov av biståndsenhet.

### Särskilda uppdrag

- Fortsatt implementering av värdegrund och värdighetsgarantier
- Utvärdering efter övertagandet av hemsjukvården
- Utöka internt samarbete mellan hemtjänstgrupper samt se över hemtjänstens struktur.





ÄLVSBYNS  
KOMMUN

- Skapa möjlighet för personal att starta intraprenad.
- Utveckla befintlig dagverksamhet inom kommunen



## Omsorg om Funktionshindrade, övriga insatser

Verksamheten har sin grund i Lagen om stöd och service för vissa funktionshindrade, (LSS), SFS 1993:389, nationella handlingsplanen "Från patient till medborgare" (SOU1999/2000:79) samt FN:s konvention om rättigheter för personer med funktionsnedsättning Ds 2008:23.

Omsorgen om personer med funktionsnedsättningar ska bygga på respekt för individen och deras rätt till självbestämmande. Insatser ska ges så att de stöder och utvecklar den enskildes förmåga och oberoende samt bidrar till den enskildes möjlighet att leva som andra.

Verksamheten ska främja jämlikhet i levnadsvillkor och full delaktighet i samhällslivet.

Verksamhetsområdet innefattar gruppboendena Almen, Poppeln och Tärnstigen, serviceboendet Björkgatan samt korttids/fritids Regnbågen.

Inom verksamhetsområdet ingår även Personligt Ombud, en funktion till stöd för personer med psykiska funktionsnedsättningar. Verksamheten grundar sig på ett särskilt uppdrag från regeringen till Socialstyrelsen i samverkan med länsstyrelsen.

Ansökan om insatser enligt LSS:

- Råd och stöd (verkställs via Norrbottens läns landsting, NLL)
- Biträde av personlig assistent eller ekonomiskt stöd till skäligen kostnader för sådan assistans
- Ledsagning
- Kontaktperson
- Avlösarservice i hemmet
- Korttidsvistelse
- Korttidsstillsyn för barn över 12 år
- Boende i familjehem eller bostad med särskild service för barn eller ungdomar som behöver bo utanför föräldrahemmet
- Bostad med särskild service för vuxna eller annan särskild anpassad bostad för vuxna
- Daglig verksamhet (verkställs via Arbete och Integration)

Insatser enligt hälso- och sjukvårdslagen, HSL:

- Utförs av kommunens legitimerade personal såsom sjuksköterska, arbetsterapeut och sjukgymnast
- Baspersonal utför insatser på delegation av legitimerad personal

## Serviceförklaringar

Ansökan:

- Du får kontakt med en handläggare senast tre veckor efter det att ansökan inkommit.
- Du får beslut inom fyra veckor efter det att begärda uppgifter inkommit.
- Du får information om dina rättigheter och skyldigheter och vart Du vänder Dig om Du har synpunkter eller klagomål.

Stöd och service:

- Baseras på en individuell bedömning och anpassas till Dina behov och förutsättningar.
- Du har inflytande och delaktighet i hur stödet utformas.
- Information och stöd till anhöriga

## Mål 2014

- Utredda möjligheter och skapa träffpunkter för personer över 67 år som bor i gruppboendena och avslutat insatsen daglig verksamhet



### **Särskilda uppdrag**

- Fortsatt samverkan i teamet med baspersonal, sjuksköterska, sjukgymnast, arbetsterapeut och enhetschef
- Fortsatt arbete och utveckling av dokumentationssystemet VIVA
- Utveckla samverkan mellan olika enheter inom LSS- område
- Implementera kvalitetsledningssystem



## Omsorg om Funktionshindrade, personlig assistans

Verksamheten har sin grund i Lagen om stöd och service för vissa funktionshindrade (LSS), nationella handlingsplanen "Från patient till medborgare" (SOU 1999/2000:79) samt FN:s konvention om rättigheter för personer med funktionsnedsättning Ds 2008:23.

Omsorgen om personer med funktionsnedsättningar ska bygga på respekt för individen och deras rätt till självbestämmande. Insatser ska ges så att de stöder och utvecklar den enskildes förmåga och oberoende samt bidrar till den enskildes möjlighet att leva som andra. Verksamheten ska främja jämlikhet i levnadsvillkor och full delaktighet i samhällslivet.

Insatser:

- Biträde av personlig assistent eller ekonomiskt stöd till skäligen kostnader för sådan assistans.

### Serviceförklaringar

Ansökan:

- Du blir kontaktad av en handläggare senast tre veckor efter det att ansökan inkommit.
- När begärda uppgifter inkommit till handläggaren får du beslut inom fyra veckor.
- Du får information om dina rättigheter och skyldigheter.
- Du får information om vart du vänder dig med eventuella synpunkter och klagomål.
- Försäkringskassan fattar beslutet om ditt behov av hjälp överstiger 20 timmar för de grundläggande behoven.

Bemötande:

- Personalen du möter har kompetens för sina arbetsuppgifter.
- Personalen uppträder vänligt och respektfullt.
- Dina synpunkter och önskemål respekteras.

Stöd och service:

- Det stöd du får utgår från dina individuella behov.
- Du har inflytande och delaktighet i planeringen av hur stödet utformas.
- Information och stöd erbjuds till anhöriga.

Hälso-och sjukvård:

- Insatser enligt Hälso-och sjukvårdslagen utförs av kommunens legitimerade sjuksköterskor, arbetsterapeuter och sjukgymnaster.
- Baspersonal utför insatser på delegation av legitimerad personal.

### Mål 2014

- Fem procent av personliga assistenterna ska ha validerat till undersköterska.
- Utöka samverkan mellan assistentgrupperna.
- Implementera ledningssystemet för kvalitet och säkerhet.

### Särskilda uppdrag

- Informera elever i årskurs 9 om yrket personlig assistans inför valet av program till gymnasiet.
- Utredda möjligheten till träffpunkt för personer som omfattas av personkrets 3.



## Arbete och Integration

Verksamhetsområdet Arbete och integration består av två resultatenheter; Arbete och Integration och Enheten för ensamkommande flyktingbarn.

### Arbete och integration

Arbete och Integration ska svara för arbetsmarknadsfrågor, integration, missbruksstöd och försörjningsstöd, daglig verksamhet enligt LSS samt delar av socialpsykiatrin (vardagsstöd samt sysselsättning).

### Serviceförklaringar

Vid behov av bistånd kan du förvänta dig att

- få kontakt med en handläggare senast 14 dagar efter det ansökan inkommit
- få ett beslut om insats inom 3 veckor efter det att begärda uppgifter inkommit
- få information om hur man överklagar om du är missnöjd med ett beslut och, om du så önskar, få hjälp att överklaga
- möta en personal med specialiserade kunskaper
- få tydlig information om krav eller förutsättningar för ett visst bistånd

### Mål 2014

- Utökad samverkan för att öka möjligheterna till arbete och praktik för ungdomar och vuxna som har svårigheter att komma in på arbetsmarknaden.
- Öka brukarinflytandet genom att skapa metoder och arbetssätt inom socialpsykiatrin samt missbruksverksamheten.
- Samordna mötesplatser mellan nysvenskar och omgivande samhället
- Utveckla och strukturera innehållet i den dagliga verksamheten enligt LSS
- Öka antalet praktik/OSA platser i kommunkoncernen.

### Särskilda uppdrag

- Tillhandahålla en samhällsinformation av god kvalitet till nya svenskar för att främja integration och goda kulturmöten.
- Utredda behovet och möjligheterna av ett boende för personer med komplex problematik och/eller samsjuklighet.

## Boende för ensamkommande flyktingbarn

BROS är en pedagogisk verksamhet som arbetar utifrån ett salutogent förhållningssätt. Ungdomarna ska ges möjlighet till en bra introduktion/integration i Älvsbyn för att på sikt kunna bli självständiga samhällsmedborgare.

### Serviceförklaringar

- Boendet ska erbjuda ungdomarna trygghet, vuxenstöd, tillsyn och möjlighet till en bra utveckling genom att främja delaktighet, ansvarstagande och en aktiv fritid.
- Personal ska ha ett gott bemötande som bygger på respekt, kunskap och förståelse.
- Varje ungdom har en kontaktperson på boendet som har det huvudsakliga ansvaret att arbeta med individuella genomförandeplaner och att följa upp ungdomens utveckling.
- Boendet ska samverka med andra berörda verksamheter såsom vårdcentral, skola, socialtjänst, föreningar m.fl. för att på bästa sätt tillgodose ungdomarnas behov utifrån varandras olika roller och ansvar.

### Mål 2014

- Utveckla mottagandet av ensamkommande flyktingbarn.
- Utveckla utslussningsverksamheten för ungdomar mellan 18 och 21 år.
- Skapa ett väl fungerande ledningssystem för systematiskt kvalitetsarbete.

### Särskilda uppdrag

- Utveckla former för samverkan med Barn och Familjeenheten samt klargöra rutiner för dokumentation.
- Skapa ett mer individanpassat stöd lämpat efter ungdomens mognad och behov i de nya lokalerna.
- Utveckla utslussningsverksamheten för ungdomar mellan 18 och 21 år i samverkan med Arbete och Integration.



## Barn och familjeenheten

Barn- och Familjeenhetens uppdrag är att arbeta för tidiga insatser i ålder och skeende, förebyggande arbete, myndighetsutövning och insatser inom ramen för gällande sociallagstiftning samt en väl fungerande elevhälsa.

Enheten tar emot ärenden som involverar barn och unga i åldrarna 0 – 20 år och insatser erbjuds primärt på frivillig basis i samarbete med vårdnadshavare.

### Serviceförklaringar

Till oss kan du vända dig i frågor som rör din familj eller dina barn. Du kan förvänta dig att få kontakt med personal som har specialiserade kunskaper i en verksamhet som särskilt beaktar barns behov. Av oss får du rådgivning, service och stöd när problemen har med skolan att göra och i sociala frågor.

Vid behov av bistånd kan du förvänta dig att:

- Få information om när en social utredning inleds och vad det innebär.
- Få information om hur man överklagar om du är missnöjd med ett beslut och om du så önskar

### Mål 2014

- Aktivt förebygga institutionsplaceringar genom att verka för att implementera och erbjuda HAP som behandlingsinsats till ungdomar med ett identifierat riskbruk/missbruk
- Säkerställa socialtjänstens förutsättningar att slutföra utredningar inom lagstadgade krav för utredningstid
- Främja samarbete mellan olika aktörer i komplexa ungdomsärenden genom att fastställa samordningsansvarig och implementera Norrbus som arbetsätt
- Säkerställa kommunens uppföljningsansvar genom att upprätta och tydliggöra samverkansrutiner mellan Barn- och Familjeenheten och Arbete och Integration

### Särskilda uppdrag

- Säkerställa familjehemsplacerade barns möjligheter till att uppnå kunskapsmålen
- Säkerställa kvaliteten på familjehemsutredningar genom fortbildande insatser för viss personal
- Säkerställa att statistik över insatser mäter och visar på skillnader mellan pojkar och flickor
- Revidera rutiner för basutredningar och verka för att tydliggöra rutinen i berörda verksamheter





## Förskolan

Kommunens förskoleverksamhet är indelad i två förskoleområden. Timmersvansens förskoleområde består av fem förskoleenheter – Altuna, Timmersvansen, Korsträsk, Visträsk och Vidsel.

Åsens förskoleområde består av fyra förskoleenheter – Åsen, Stigen, Västermalm och Älvan. Vid vardera förskoleområdet finns en resursavdelning med specifika kompetenser för att tillgodose barns särskilda behov av stöd.

Förskolan ska lägga grunden för det livslånga lärandet. Förskolan ska vara rolig, trygg och lärorik för alla och verksamheten ska genomföras så att den stimulerar och utmanar barnets utveckling och lärande.

## Serviceförklaringar

### Öppethållandetider

Förskolorna i Älvsbyns kommun håller öppet kl.06.00-18.00.

### Personal

Förskolorna har en hög andel behöriga och legitimerade förskollärare i sina arbetslag. Målsättningen är att vid personalplanering fortsatt öka utbildningsnivån bland personalen.

### Specialpedagoger och talpedagoger

Förskolorna har tillgång till kompetenser inom special- och talpedagogik. Utifrån sina specifika kunskaper om barn i behov av särskilt stöd kan specialpedagogerna erbjuda handledning i pedagogiska frågor till vårdnadshavare och personal. Talpedagogerna arbetar främst med att stödja och stimulera barnens språkutveckling i samverkan med personal och vårdnadshavare.

### Inflytande och delaktighet

Barns, vårdnadshavares och personals inflytande och delaktighet i verksamheten är central för förskolorna.

### Arbete mot kränkande behandling

Ett systematiskt och kvalitativt arbete mot kränkande behandling är centralt i förskolorna.

### Miljöer

- Barn erbjuds inne- och utomhusmiljöer som utmanar och stimulerar deras utveckling och lärande.

## Mål 2014

- Under 2014 utbildas totalt 10 förskollärare i entreprenöriellt lärande.
- Förskolans personal ska ha utvecklat metod och organisation för praktiskt genomförande av verksamhet som främjar barns kreativa lek och lärande
- Ta fram nya metoder och verktyg för att locka barn till nyfikenhet och intresse för det språket

## Särskilda uppdrag

- Att tillsammans med grundskolan arbeta fram en integrationsplan.



## Grundskolan och grundsärskolan

Grundskolorna i kommunen är fördelad på sex skolenheter. Dessa finns på centralorten, i Korsträsk, Visträsk och i Vidsel. Det finns två grundsärskoleverksamheter i kommunen och dessa är placerade vid Knut Lundmarkskolan och Älvåkraskolan. Totalt finns knappt 900 elever i kommunens grundskola och grundsärskola. Vid skolorna i tätorten finns närhet till badhus, sporthallar, ishall och idrottsarena.

### Serviceförklaring

Kommunens grundskolor och grundsärskolor bemannas av kompetent, kunnig och engagerad personal. Som elev ges du möjlighet att tillägna dig de kunskaper som ger förutsättningar för ett livslångt lärande. Om det finns skäl att tro att du kan få svårigheter att nå målen kommer du att erbjudas stödinsatser som utformas i samråd mellan dig, dina föräldrar och dina lärare.

Hos oss ska ingen behöva utsättas för kränkande behandling eller utanförskap. Alla vuxna agerar tydligt för att visa att detta inte tolereras. Alla elever i grundskolan ska känna sig trygga i sin studiemiljö. Elevernas inflytande och delaktighet genomsyrar verksamheten och ökar med stigande ålder och mognad. Vårdnadshavarna är viktiga för elevernas framgång i skolan. Skolan vill därför ha ett gott samarbete med hemmen.

Skolan strävar efter att informations- och kommunikationsteknik ska vara ett naturligt verktyg i det dagliga pedagogiska arbetet, och att tillhandahålla en flexibel lärmiljö som rustar eleverna med nödvändiga kunskaper för att verka i och möta en föränderlig värld.

Skolans arbete genomsyras av jämställdhet och syftar till att flickor och pojkar ska ha lika makt och möjlighet till lärande och utveckling.

### Mål 2014

- Meritvärdet för grundskolans avgångselever ska vara högre än 215 samt att andelen elever i grundskolan som når ett meritvärde på minst 240 poäng ökar.
- Skillnaden mellan pojkars och flickors meritvärde vid utgången av det nionde skolåret ska minska. Pojkarnas meritvärde ska således öka.
- Stärka matematiklärarnas ämnesdidaktiska kompetens genom matematiklyftet.
- Varje skolenhet genomför minst ett projekt kring entreprenöriellt lärande.
- Varje skolenhet ska verka för att olikheter tas tillvara som tillgångar.

### Särskilda uppdrag

- Att tillsammans med förskolan arbeta fram en integrationsplan.
- Att utveckla fjärrundervisning inom kommunens grundskolor.



## Gymnasieskolan, vuxenutbildningen samt särskild utbildning för vuxna

Kommunens gymnasieskola bemannas av kunnig och engagerad personal. Som elev ges du möjlighet att tillägna dig de grundläggande kunskaper som ger förutsättningar för ett livslångt lärande. Lärandet på skolan nyttjar i hög grad informationsteknologiska hjälpmedel och alla gymnasieelever har tillgång till en egen dator. Det är viktigt att elever är förtrogna med datoranvändning och IT inför fortsatta studier och yrkesliv. Om det finns skäl att tro att du kan få svårigheter att nå målen kommer du att erbjudas stödinsatser som utformas i samråd mellan dig, dina föräldrar, lärare och specialpedagog.

### Serviceförklaring

Hos oss ska ingen behöva utsättas för kränkande behandling eller utanförskap. Alla vuxna agerar tydligt för att visa att detta inte tolereras. Alla elever i gymnasieskolan, inom vuxenutbildningen samt inom särskild utbildning för vuxna ska känna sig trygga i sin studiemiljö. Elevernas inflytande och delaktighet genomsyrar verksamheten och ökar med stigande ålder och mognad. Vårdnadshavarna är viktiga för elevernas framgång i skolan. Skolan vill därför ha ett gott samarbete med hemmen. Skolan strävar efter att informations- och kommunikationsteknik ska vara ett naturligt verktyg i det dagliga pedagogiska arbetet, och att tillhandahålla en flexibel lärmiljö som rustar eleverna med nödvändiga kunskaper för att verka i och möta en föränderlig värld.

Skolans arbete genomsyras av jämställdhet och syftar till att flickor och pojkar ska ha lika makt och möjlighet till lärande och utveckling.

Om du som vuxen vill studera erbjuds du vägledning och utbildning i olika former och på olika nivåer.

### Mål 2014

- Andelen avgångselever vid Älvsbyns gymnasium som är behöriga till universitets och högskolestudier ska öka.
- Skillnaden mellan flickors, pojkars, kvinnors och mäns meritpoäng ska minska.
- Minst 5 UF-företag ska startas samt att minst ett projekt genomförs kring entreprenöriellt lärande.
- Stärka matematiklärarnas ämnesdidaktiska kompetens genom matematiklyftet.
- Vi ska verka för att olikheter tas tillvara som tillgångar.

### Särskilda uppdrag

- Utöka samarbetet mellan gymnasieskolan och näringslivet.
- Utveckla möjligheterna att, utifrån hotell- och turismprogramet, få en avknoppning till en yrkeshögskoleutbildning.



## Fastighetsverksamhet

Kommunen äger ett stort antal fastigheter i vilka de egna verksamheterna inryms. Älvsbyns Fastigheter AB:s svarar för drift och underhåll av dessa fastigheter samt en del fritidsanläggningar, skogsmark och parker.

För förvaltningen av de kommunala fastigheterna erhåller Älvsbyns Fastigheter en årlig uppdragsersättning. I uppdragsersättningen ingår även att sköta driften av kommunens parker, lekparkar samt skidcentrat Kanis och kommunens badhus. Kvalitén och omfattningen av uppdragen definieras i de årliga operativa ägardirektiven.

### Serviceförklaringar

- Kommunens verksamhetslokaler ska vara ändamålsenliga och hållas i godtagbart skick.
- Kommunens grönytor och parker ska hållas vårdade.
- Kommunens lekparkar ska ha ändamålsenlig utrustning.
- Kommunens skidcentra Kanis ska hålla öppet minst tre månader/vinter om vädret så tillåter.
- Kommunens badhus ska serva skolans behov av simundervisning samt erbjuda allmänheten bad minst 3 kvällar per vecka samt minst 3 timmar en helgdag, med avbrott för sommaruppehållet.

### Mål 2014

- Genomföra ett energibesparingsprojekt under 2013-15 som ger minskade kostnader om 20 % från 2016.

### Särskilda uppdrag

- Lyfta fram lyckade energibesparingsåtgärder som verksamheten genomför
- Genomföra översyn av verksamhetslokaler i syfte att ge politikerna ett bra beslutsunderlag för att de ska kunna fatta beslut om besparingar.



## Gatu-, va- och renhållningsverksamhet

### Gatuverksamhet

Kommunen är väghållare inom detaljplanelagda områden vilket innebär att kommunen äger och ansvarar för drift och underhåll av gator och vägar. Älvsbyns Energi AB svarar på uppdrag av kommunen för driften av gator och gatubelysning. För detta får bolaget en årlig uppdragsersättning. Kvalitén och omfattningen av uppdragen definieras i de årliga ägardirektiven.

### Vatten- och avloppsverksamhet

Kommunens vatten- och avloppsnät är överfört från kommunens ägo till Älvsbyns Energi AB. Älvsbyns Energi AB är huvudman och ansvarar för detta.

Vatten- och avloppsverksamheten i kommunen ska vara intäktsfinansierad. Inom detaljplanelagt område ansvarar Älvsbyns Energi AB för vatten och avloppsanläggningar. Detta gäller även för vatten och avloppsanläggningar som ligger utanför tätorten men inom beslutade verksamhetsområden för vatten och avlopp.

### Renhållning

Kommunens renhållning omfattar omhändertagande av allt avfall som produceras från hushåll. Undantaget är de fraktioner som kan hänföras till förpackningar för vilka särskilt förpackningsbolag FTI (förpacknings- och tidningsinsamlingen) ansvarar. Kommunen har för att klara sitt uppdrag en återvinningscentral, där insamlat avfall mellanlagras för vidare transport till olika uppberedningsanläggningar. Kommunen har inte ansvar för avfall som produceras av företag och industrier, men dessa kan mot särskild taxa eller avtal även lämna avfall på återvinningscentralen. Farligt avfall från företag och industrier ingår inte i detta.

Älvsbyns Energi AB svarar på uppdrag av kommunen för renhållningsverksamheten. Renhållningsverksamheten i kommunen ska vara intäktsfinansierad. Kvalitén och omfattningen av uppdraget definieras i de årliga ägardirektiven. Taxor och avgifter för renhållningen utgör ersättning för Älvsbyns Energi AB åtagande.

## Serviceförklaring

- Kommunens gator och vägar ska hållas i godtagbart skick och med särskild uppmärksamhet på god trafiksäkerhet. Vid vinterväghållning ska snöröjning påbörjas vid 4 cm (Storgatan) och övriga gator och vägar vid 7 cm, med särskild uppmärksamhet på gång- och cykelvägar.
- Vatten- och avloppsnätet ska hållas i godtagbart skick vilket innebär att störningar och fel ska minimeras. Vid larm kontaktas anmälaren senast en timme efter att larm mottagits. Förlusterna av vatten ska minska i vatten- och avloppsnäten.
- Kommunens renhållningsverksamhet präglas av hög medvetenhet i avfallsfrågor och god service till medborgarna. Ett ansvar för minskad miljöpåverkan ska genomsyra verksamheten.

## Mål 2014

- Öka medvetenheten om sopsortering och de ekonomiska konsekvenserna av bristande sopsortering
- Minska energiförbrukningen avseende gatubelysning



## Ekonomisk översikt

Den ekonomiska översikten bygger på budgetdirektiven som antogs av fullmäktige 2013-02-18 § 14.

Nedan ges en beskrivning av de ekonomiska planeringsförutsättningarna och en analys/beskrivning av ekonomin.

### Resultatet

#### Resultatutveckling

I kommunallagen stadgas om en balanserad budget. Det vill säga att balans ska finnas mellan kostnader och intäkter. Förutom detta ska kommunen leva upp till att ha en god ekonomisk hushållning. Kommunens budget för 2014 är i balans. För år 2015 och 2016 är kostnaderna större än intäkterna.

	Budget 2014, mkr	Plan 2015, mkr	Plan 2016, mkr
Årsresultat	0	-1,5	-2,7

### Utdebitering

Den strategiska planen är beräknad på en oförändrad utdebitering. Skattesatsen uppgår för 2012 till 22,45 öre per skattekrona.

### Skatteintäkter och utjämning

Bedömningen av kommunens skatte- och statsbidragsintäkter bygger på Sveriges kommuner och landstings prognos från 2013-10-10.

	Budget 2014, mkr	Plan 2015, mkr	Plan 2016, mkr
Skatteintäkter	325,4	340,3	359,4
Generella statsbidrag/utjämning	146,8	142,0	136,9
Summa	472,2	482,3	496,3

Skatteintäktsprognosen bygger på en befolkningsminskning med 52 personer per år under planperioden. Befolkningsutvecklingen utgår från kommunens befolkning 2012-11-01

	2012	2013	2014
Befolkning 1 november	8224	8172	8120

Budgeten visar att skatteintäkterna, statsbidragen och utjämningsbidragen kommer att öka med endast 0,8 % mellan 2013 och 2014. Under planperioden bedöms lönekostnadsutvecklingen vara högre än intäktsökningen avseende skatteintäkterna, statsbidragen och utjämningsbidragen



## Nettokostnadernas andel av skatteintäkter, generella statsbidrag och utjämning

Nettokostnadernas andel av skatteintäkter och utjämning visar hur stor andel av dessa intäkter som går åt till den löpande verksamheten. En hög andel gör kommunen känslig för förändringar av skatteintäkter, generella statsbidrag och utjämningsbidrag och en andel på över 100 % innebär att verksamheternas nettokostnader (inkl avskrivningar) är högre än kommunens skatteintäkter, generella statsbidrag och utjämning.

	Budget 2014, %	Plan 2015, %	Plan 2016, %
Nettokostnadernas andel av skatteintäkter, generella statsbidrag och utjämning	99,6	100	103

## Årets resultat i % av skatteintäkter, generella statsbidrag och utjämning

Den långsiktiga målsättningen är att årets resultat i % av skatteintäkter och statsbidrag ska uppgå till minst 2 %.

	Budget 2014	Plan 2015	Plan 2016
Årets resultat i % av skatteintäkter, generella statsbidrag och utjämning	0	-0,3	-0,5

## Ekonomiska driframar till verksamhetsområdena

Fullmäktige fastställde de ekonomiska driframarna till verksamhetsområdena under oktober 2013. I den strategiska planen erhåller respektive verksamhetsområde en grundbudgetram för åren 2014 till 2016.

Mkr	Budget 2014, mkr	Plan 2015, mkr	Plan 2016, mkr
Verksamhetsramar	453,8	453,8	453,8

I verksamhetens ramar saknas anslag för löneökningar för åren 2014, 2015 och 2016. Internräntan har beräknats till 2,5 %.

## Centralt budgeterade verksamhetskostnader

I likhet med tidigare år har löneökningar budgeterats som ett centralt anslag.

Mkr	Löneökning 2014	Löneökning 2015	Löneökning 2016
Budget	7,6	19,2	33,3

Anslaget kommer att fördelas ut till verksamhetsområdena i takt med att effekten av löneavtalen blir kända.

I likhet med 2013 har medel för inköp av arbetsdatorer budgeterats som en central kostnad.





## Pensionskostnader och pensionsåtagandet

Kommunens pensionsåtagande redovisas enligt den så kallade blandmodellen vilken innebär att det utöver skuldsättningen i balansräkningen finns ett stort åtagande för pensioner som redovisas som ansvarsförbindelse. Dessa belastar kommunens resultat löpande när utbetalningar sker.

	Budget 2014, mkr	Plan 2015, mkr	Plan 2016, mkr
Pensionskostnader	12,1	12,4	14,3

Under planperioden bedöms kommunens sammantagna pensionsåtagande att minska med 3,2 mkr för att vid utgången av 2014 uppgå till 312,9 mkr.

	Budget 2014, mkr	Plan 2015, mkr	Plan 2016, mkr
Avsättningar	21,3	21,7	22,2
Pensionsförpliktelse	291,6	288,3	287,5
<b>Summa</b>	<b>312,9</b>	<b>310,0</b>	<b>309,7</b>
Placering	18,4	20,4	22,4
Återlån	294,5	289,6	287,3

## Investeringar

Enligt budgetdirektiven bör inte investeringsutrymmet för planperioden överstiga 2 % av skatteintäkter, statsbidrag och utjämning vilket för 2014 motsvarar ca 9,4 mkr. Investeringarna bedöms under hela planperioden helt kunna finansieras med egna medel.

Kommunen leasar samtliga fordon som verksamheten är i behov av förutom specialfordon. Inventarier med en livslängd på högst 3 år och ett inköpspris understigande ett basbelopp klassificeras som driftskostnad.

	Budget 2014, mkr	Plan 2015, mkr	Plan 2016, mkr
Investeringar	11,3	1,0	1,0

Planen innehåller en specifikation av investeringsbudgeten per projekt.

## Skuldförvaltning

Kommunens anläggningslån bedöms vid utgången av 2014 till 44,2 mkr. Kommunens mål är att amortera 10 mkr årligen på anläggningslånen. I kommunens budget för 2014 och planen för 2015 och 2016 återfinns en årlig amortering på 10 mkr.

Vid upplåning, vilket även avser omsättning av lån, ska former väljas som medger en låg risk-kostnad och lägsta möjliga finansieringskostnad. Finansnettot har beräknats till -2,0 mkr.



## Kapitalförvaltning

De medel kommunen avsatt för att möta kommande pensionsutbetalningar är inte tillräckliga för att möta utbetalningarna under kommande år. Den likviditetsmässiga påfrestningen kommer därför att bli påtaglig. Kommunens mål är att placera 2 mkr årligen. I kommunens plan återfinns en placering på 2 mkr årligen under planperioden. Medlen ska förvaltas så att långsiktig god avkastning, tillfredställande riskspridning samt betryggande säkerhet uppnås.

## Likviditetsförvaltning

Kommunens likviditet ska alltid vara så stor att en hög betalningsberedskap kan upprätthållas. De likvida medlen ska vid varje tidpunkt under året vara positiva. Inom givna riskramar ska avkastningen på likviditetsförvaltning maximeras.

## Soliditet

Soliditeten anger hur stor del av kommunens totala tillgångar som är finansierade med eget kapital, d v s inte finansierade genom lån. För att på lång sikt kunna upprätthålla en stabil soliditet krävs balans mellan investerings- och resultatnivåer då soliditeten är ett uttryck för den finansiella styrkan på lång sikt. Planen visar att soliditeten exklusive pensionsförpliktelser kommer att öka något under planperioden.

	<b>Budget 2014, %</b>	<b>Plan 2015, %</b>	<b>Plan 2016, %</b>
Soliditet exklusive pensionsförpliktelser	55,7	57,2	58,6
Soliditet inklusive pensionsförpliktelser	-20,9	-21,2	-22,6

## Driftsbudget (tkr)

Verksamhetens ramar	Ram	Ram	Ram
	2014	2015	2016
Politisk verksamhet	3 735	3 735	3 735
Revision	700	700	700
Överförmyndare	309	309	309
Kommunövergripande verksamhet	26 939	26 939	26 939
Kostförsörjning	14 465	14 465	14 465
Näringslivsverksamhet	11 114	10 659	10 659
Miljö, bygg och räddning	8 548	8 548	8 548
Fritids- och kulturverksamhet	9 136	9 136	9 136
Förskola	27 383	27 383	27 383
Grundskola	72 390	72 390	72 390
Gymnasieskola	42 896	42 896	42 896
Barn- och familjeenheten	15 029	15 029	15 029
Arbete och integration	14 801	15 226	15 226
Hemtjänst	39 285	39 285	39 285
Särskilt boende	70 069	70 069	70 069
Omsorg om funktionshindrade	23 477	23 477	23 477
Personlig assistans	11 079	11 079	11 079
Fastigheter, fritidsanläggningar och parker	49 693	49 693	49 693
Gatuverksamhet	12 716	12 716	12 716
<b>Summa verksamhetens ramar</b>	<b>453 764</b>	<b>453 734</b>	<b>453 734</b>

Driftbudget	Budget	Plan	Plan
TKR	2014	2015	2016
Summa verksamhetens ramar	453 764	453 734	453 734
<u>Gemensamt budgeterat</u>			
Löneökningar	7 600	19 200	33 300
KS till förfogande	1 000	1 000	1 000
Pensionskostnader	12 114	12 396	14 266
Datorer	2 100	2 100	2 100
Intern ränta	-6 479	-6 119	-5 945
Avskrivningar	-21 026	-21 800	-21 800
<b>Summa nettokostnader före avskrivningar</b>	<b>449 073</b>	<b>460 511</b>	<b>476 655</b>
Avskrivningar	21 026	21 525	20 627
<b>Summa nettokostnader efter avskrivningar</b>	<b>470 099</b>	<b>482 036</b>	<b>497 282</b>



## Resultatbudget (tkr)

<b>Resultatbudget</b>	<b>Budget</b>	<b>Plan</b>	<b>Plan</b>
<b>Tkr</b>	<b>2014</b>	<b>2015</b>	<b>2016</b>
Verksamhetens nettokostnader	-449 073	-460 511	-476 655
Avskrivningar	-21 026	-21 525	-20 627
<b>Verksamhetens nettokostnader</b>	<b>-470 099</b>	<b>-482 036</b>	<b>-497 282</b>
Skatteintäkter	325 360	340 333	359 392
Generella statsbidrag och utjämning	146 750	142 047	136 867
Finansiella intäkter	1 140	1 100	1 050
Finansiella kostnader	-3 151	-2 940	-2 759
<b>Årets resultat</b>	<b>0</b>	<b>-1 496</b>	<b>-2 732</b>

## Balansbudget (tkr)

<b>Balansbudget</b>	<b>Budget</b>	<b>Plan</b>	<b>Plan</b>
<b>TKR</b>	<b>2014</b>	<b>2015</b>	<b>2016</b>
<b>TILLGÅNGAR</b>			
Anläggningstillgångar			
Materiella anläggningstillgångar	280 344	259 819	239 692
Finansiella anläggningstillgångar	42 629	41 353	40 077
Kortfristiga fordringar	33 000	33 000	33 000
Kassa och bank	24 063	33 292	41 187
<b>SUMMA TILLGÅNGAR</b>	<b>380 036</b>	<b>367 464</b>	<b>353 956</b>
<b>SKULDER OCH EGET KAPITAL</b>			
Eget kapital	211 863	210 367	207 635
Avsättningar för pensioner	21 500	21 700	22 200
Långfristiga skulder	31 673	20 397	9 121
Kortsfristiga skulder	115 000	115 000	115 000
<b>SUMMA EGET KAP, AVS OCH SKULDER</b>	<b>380 036</b>	<b>367 464</b>	<b>353 956</b>

## Finansbudget (tkr)

Finansbudget	Budget	Plan	Plan
TKR	2014	2015	2016
<b>DEN LÖPANDE VERKSAMHETEN</b>			
Årets resultat	0	-1 496	-2 732
Justering för avskrivningar	21 026	21 525	20 627
Justering för förändrad avsättning	0	200	500
<b>Kassaflöde från den löpande verksamheten</b>	<b>21 026</b>	<b>20 229</b>	<b>18 395</b>
<b>INVESTERINGSVERKSAMHETEN</b>			
Förvärv av materiella anläggningstillgångar	-11 880	-1 000	-500
<b>Kassaflöde från investeringsverksamheten</b>	<b>-11 880</b>	<b>-1 000</b>	<b>-500</b>
<b>FINANSIERINGSVERKSAMHETEN</b>			
Amortering av skuld	-11 276	-11 276	-11 276
Minskning av långfristiga fordringar	1 276	1 276	1 276
<b>Kassaflöde från finansieringsverksamheten</b>	<b>-10 000</b>	<b>-10 000</b>	<b>-10 000</b>
<b>Årets kassaflöde</b>	<b>-854</b>	<b>9 229</b>	<b>7 895</b>
Likvida medel vid årets början	24 917	24 063	33 292
Likvida medel vid periodens/årets slut	24 063	33 292	41 187
<b>Förändring av likvida medel</b>	<b>-854</b>	<b>9 229</b>	<b>7 895</b>

## Investeringsbudget (tkr)

<b>Investeringsbudget</b>	<b>Budget</b>	<b>Plan</b>	<b>Plan</b>
<b>TKR</b>	<b>2014</b>	<b>2015</b>	<b>2016</b>
Mailserver	200,0	0	0
Byte SAN-switchar	100,0	0	0
Stekbord	76,0	0	0
Tunneldiskmaskin	345,0	0	0
Serveringsdiskar	123,0	0	0
Slangtvätt med lyft	125,0	0	0
Bibliotek RFID utrustning	228,5	0	0
Trådlöst nätverk i Korsträskskolan	100,0	0	0
Trådlöst nätverk i Visträskskolan	100,0	0	0
Trådlöst nätverk i Parkskolan	300,0	0	0
Översyn vattenskyddsområden	1 000,0	0	0
Spoldesinfektionsmaskin, Ugglan	150,0	0	0
Gatubelysning	3 500,0	0	0
Gator påse	1 500,0	0	0
Fiberutbyggnad stadsnät	500,0	0	0
Forum bowling, 8 ansatsbanor	150,0	0	0
Dambastu	150,0	0	0
Fasta träningsmask Lomtjärn	100,0	0	0
Lekparker/kravanpassning	150,0	0	0
Nyberga ombyggn kök och brandsäkerhet	500,0	0	0
Byte kvicksilverlampor utebelysning	300,0	0	0
Badhuset sanitetsutrymmen	138,0	0	0
Forum fasad biografbyggnad	500,0	0	0
Älvåkraskolan brandsäkerhet och ventilation	1 000,0	1 000,0	500,0
<b>Summa</b>	<b>11 335,5</b>	<b>1 000,0</b>	<b>500,0</b>