

# Energipriset för el och olja

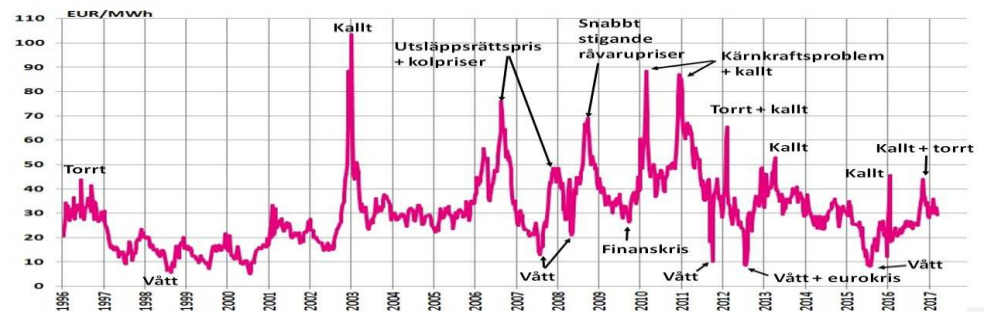
## Jämförelser av pris per kWh

### En kWh olja:

- Brentolja handlas idag (den 4/1 2019) till ett pris på 57 \$/fat.
- Prisspannet under 2018 har varit 50 – 86 \$/fat.
- Ett fat motsvara 42 gallons eller 159 liter.
- Energimängden i **ett fat råolja** motsvarar ungefär 1600 kWh.
- Dagspriset ovan gör att en kWh kostar drygt **30 öre/kWh**.
- Som mest under 2018 kostade råoljan 45 öre/kWh.

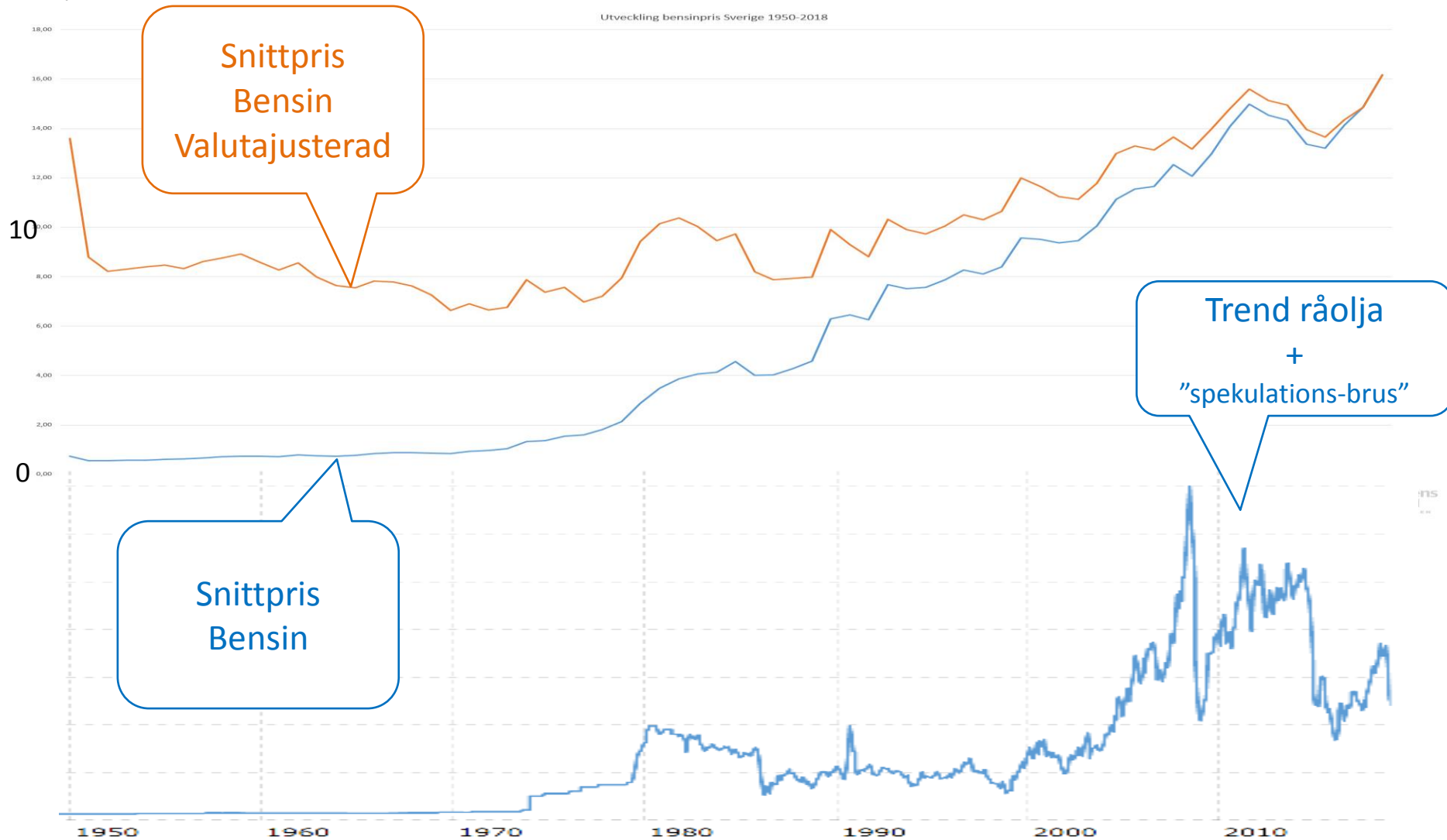
### Dagspriset på el:

(Under 2018 pendlade Nordpoolpriset mellan 32 och 57 öre/kWh).



# Bensinpriset sedan 50-talet + råoljetrend (med spekulationseffekter)

20 Kr/liter



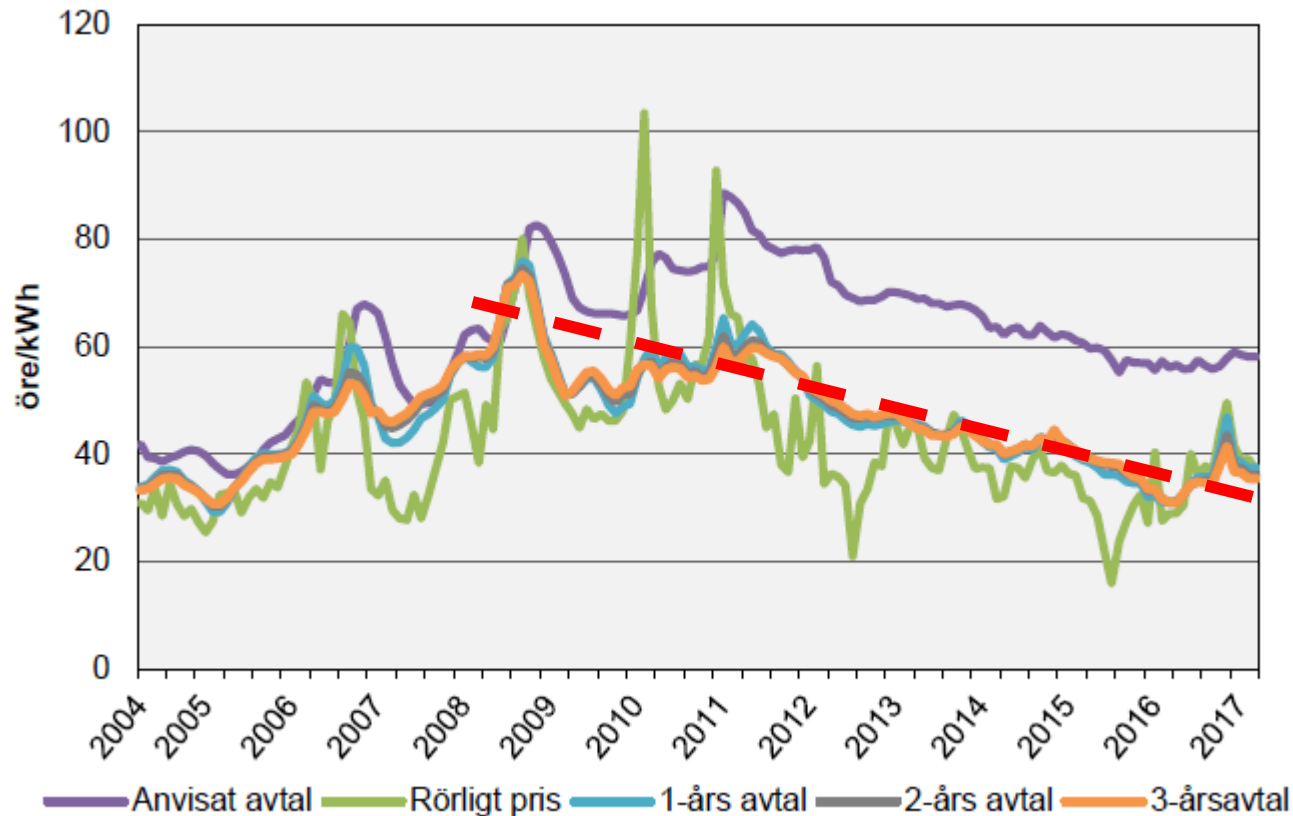
# Slutsats 1:

## Priset till konsument

- Vid handel med energi så värderas 1 kWh råolja ungefär lika med 1 kWh el.
- Men energin är betydligt dyrare för slutkonsumenten:
  - Oljan skall: Raffineras, distribueras och beskattas
  - Elen skall: Distribueras och beskattas
- Trenden för bensin och diesel är tydligt ökande sen 80-talet, även efter valutajustering.
- Konsumenten är dock rätt skyddad från "prisbruset" som skapas av marknaden.

# Trend elpriset (köpt energi)

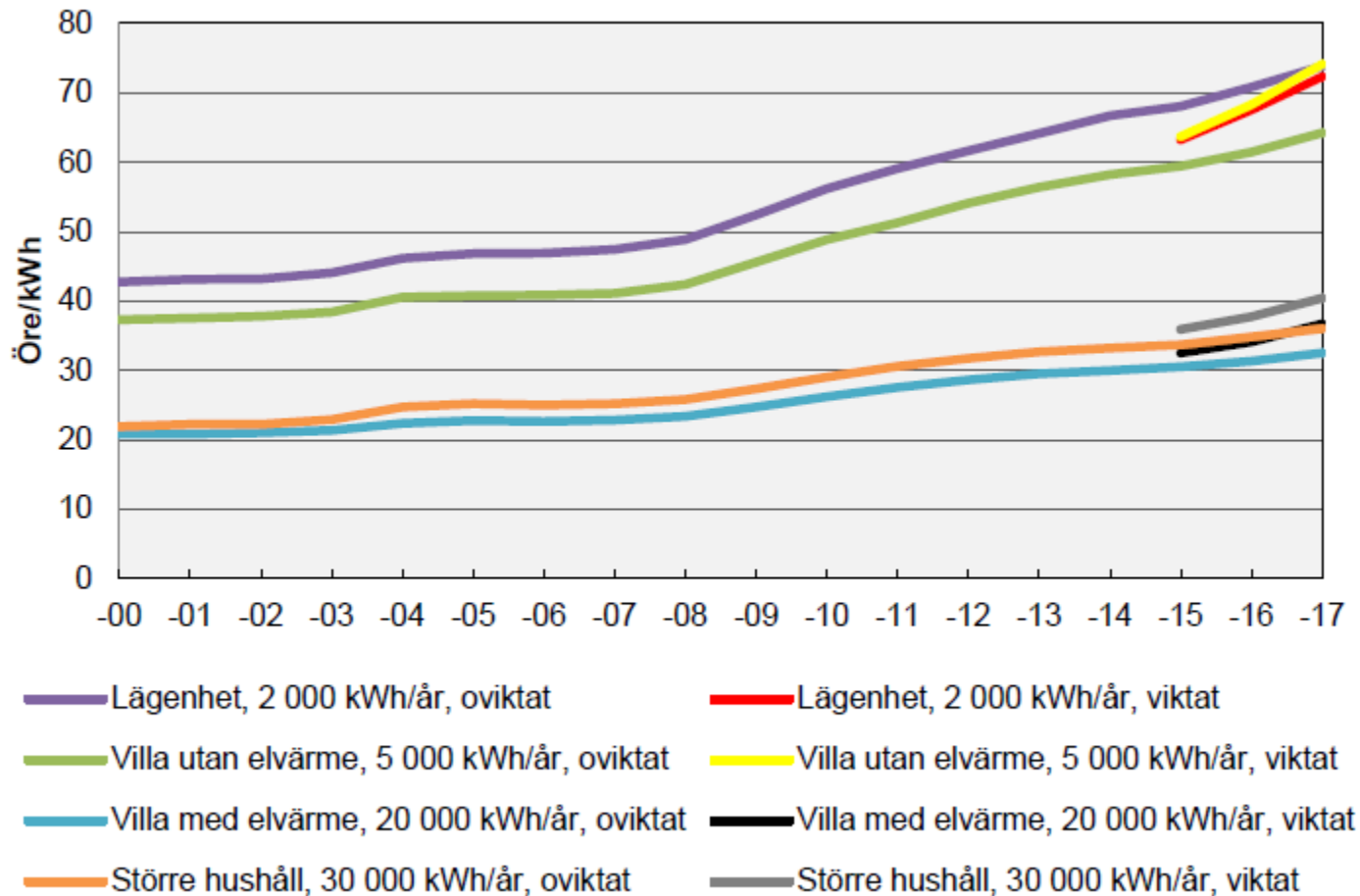
Sjunkande sedan 2008, men stagnerande/ lätt stigande senaste tiden



(Anvisat avtal = kunden har inte gjort ett aktivt val)

# Trend nätpriset

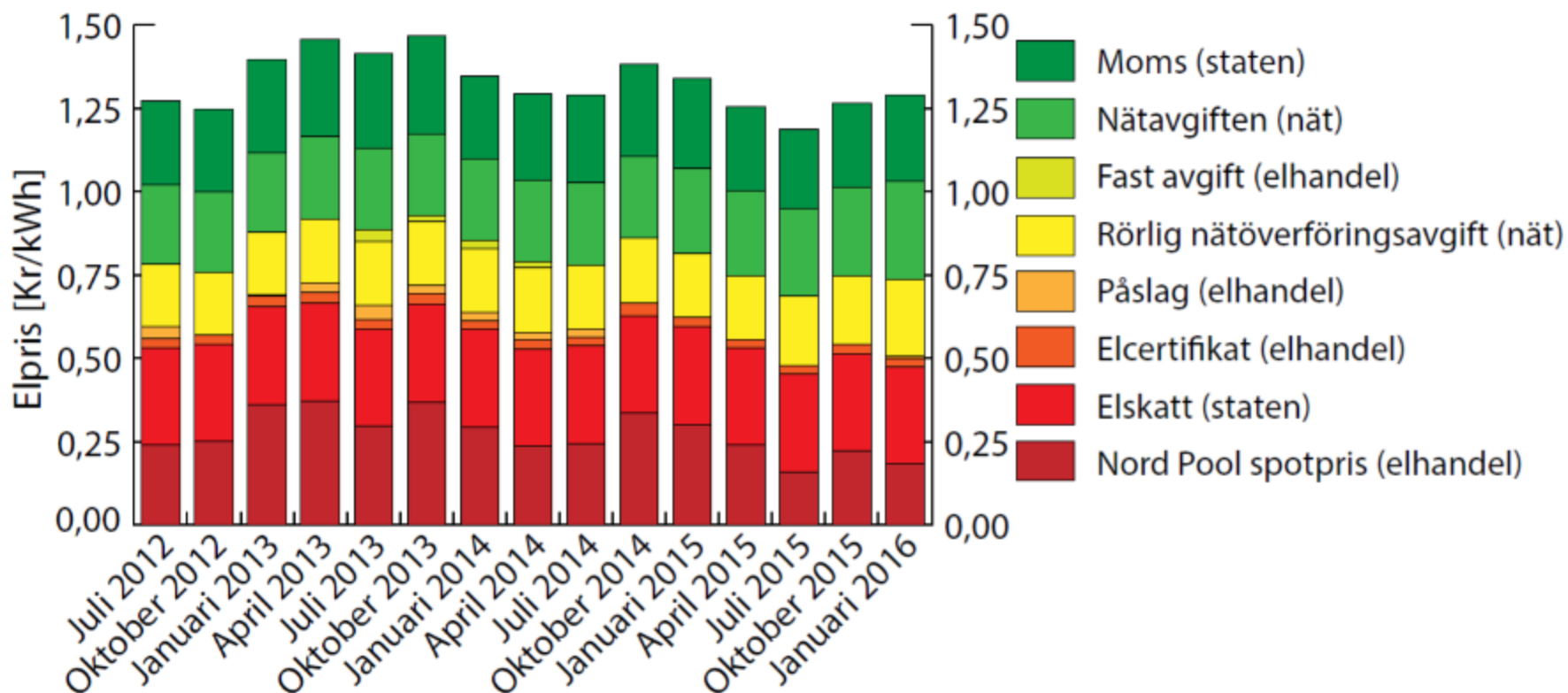
Tydligt stigande senaste sedan 2008



("viktat" = Ny metod för att räkna fram ett medelpris efter 2015)

# Utslaget pris för en kWh (2012-2016)

Med säsongsvariation och efter den nya "affärsmodellen"



Figur 6. Grafen visar de lägsta rörliga elpriserbjudanden som gick att hitta på elprisguiden16 för typexemplet en villa med fjärrvärme i Stockholm med en årlig elanvändning på 10 000 kWh/år, en huvudsäkring på 16 A och Vattenfall som nätägare.

# Vad kostar Norrbottens-elen idag per kWh?

## Exempel på rörligt elpris i Norrbotten (Vattenfall):

Spotpris 55,7 öre/kWh

Spotpåslag 1,8 öre/kWh

Energiskatt 23,5 öre/kWh

Elcertifikatskostnad 7,0 öre/kWh

**Totti: 88,03 öre/kWh**

+ moms  
= **110 öre/kWh**

## Jämförelsepriser från Bodens Energis hemsida:

- Rörligt elpris 82,75 öre/kWh
- Fast pris 4 år 62,13 öre/kWh

(Innehåller elpris, moms samt fast månadsavgift. Elnätskostnad tillkommer, där energiskatten samt moms på denna ingår.)

Summerar man fast pris över 4 år **med energiskatt och moms** landar man på:

$$62,13 + 29,37 = \mathbf{91,5 \text{ öre/kWh}}$$

# Men så var det detta med nätavgifterna....

- Med Vattenfall som nätägare så måste du lägga på ytterligare 34 öre/kWh + moms i så kallad överföringsavgift. (Om du inte väljer tidstariff och kan ladda under natten = 18 öre/kWh + moms).
- Bor du exempelvis i Luleå, Piteå eller Boden och har:
  - 20 Amp huvudsäkring eller större, slipper du däremot överföringsavgiften helt och hållet.
  - 16 Amp huvudsäkring, blir elöverföringsavgiften i den vanliga tariffen lika låg eller lägre än Vattenfalls tidstariff (som lägst 14 öre/kWh + moms).
  - Notera: Måste du öka huvudsäkringens storlek från exempelvis från 20A till 25A, så stiger den fasta avgiften och då bör man egentligen lägga på minst 25 öre/kWh på "elbilselen", om behovet av större säkring bara är kopplat till elbilen.



# Slutsats 2:

Ägaren av elnätet påverkar din milkostnad

- Biltidningarna brukar använda sig av ett elpris på 1.50 kr/kWh (snittpris i Stockholm) i sina milkostnadskalkyler för elbilar.
- Bor du i Norrbotten men Vattenfall äger elnätet och/eller behöver en större huvudsäkring så är det relevant att räkna på det elpriset.
- Men är du bosatt i Boden, Luleå eller Piteå och har dimensionerat för motorvärmare till dina bilar kan det vara fullt relevant att räkna med ett elpris på 1 kr/kWh.
- Energikostnaden för att köra en Hyundai Ioniq Electric, i 90 km/h, sjunker då från 2,55 kr/mil till 1,70 kr/mil (sommarföre och med laddförluster inkluderat).